

令和5年版

消 防 年 報

令和五年版

消
防
年
報

上益城消防組合

〒861-3206 熊本県上益城郡御船町大字辺田見169
TEL 096-282-1955 FAX 096-282-3282



上益城消防組合

上
益
城
消
防
組
合

はじめに

この年報は、上益城消防組合（御船町、嘉島町、甲佐町、山都町）の消防現況および令和5年中の消防業務に関する諸般の事項を集録し、将来の参考に資するとともに消防事情を広く一般に紹介するため編集したものであります。

なお、この年報の統計資料は、原則として暦年をもって表わし、予算に関係ある事項については、会計年度で作成し、それ以外のものについては当該表にそれぞれ記載した年月日をもって表わしてあります。

令和 6 年 6 月

**** 目 次 ****

1. 管内概況

(1) 位置と地勢	1
(2) 組合の主な経過	2

2. 総務

(1) 議会の組織	11
(2) 組合の組織	11
(3) 消防本部(署)編成	12
(4) 上益城消防組合歴代消防長	12
(5) 消防本部の分掌事務	13
(6) 消防署の分掌事務	15
(7) 管内人口の推移	17
(8) 階級別職員の定数と実数及び年令構成状況	17
(9) 消防本部(署)職員配置状況	18
(10) 職員の教養実施状況	19
(11) 職員の資格取得状況	20
(12) 令和6年度一般会計予算	21

3. 警防

(1) 消防力現勢配置図	23
(2) 管内消防現勢力	24
(3) 消防活動用車両及び機械器具等	25
(4) 管内町別、地区別消防水利の状況	26

4. 通信

(1) 消防通信	28
(2) 消防指令システム	28
(3) システム系統図	31

(4) 119番着信・出場指令状況	32
(5) 過去5年間の着信通話・出場指令状況	32

5, 予 防

(1) 防火対象物一覧表	34
(2) 防火対象物及び予防査察状況	35
(3) 建築確認同意事務処理状況	36
(4) 建築確認申請同意状況	37
(5) 年別防火管理者資格取得講習会の状況	37
(6) 火災予防条例等に基づく届出状況	38
(7) 危険物製造所等の町別設置状況	39
(8) 製造所等に対する立入検査実施状況	39
(9) 住民指導状況	40

6, 火 災 統 計

(1) 7年間の町別火災発生状況	42
(2) 町別火災発生状況	42
(3) 町別火災概況	43
(4) 月別火災概況	44
(5) 月別、曜日別火災発生状況	45
(6) 気象別による火災発生状況	45
(7) 覚知別出場件数	45
(8) 時刻別火災発生状況	46
(9) 5年間の火災発生件数及び損害額	46
(10) 火災原因別概況	47

7, 救 急 統 計

(1) 年別、町別救急出動状況	48
-----------------	-------	----

(2) 年別救急出動件数と搬送人員	49
(3) 傷病別出動件数と搬送人員	49
(4) 救急隊員が行った応急処置件数	50
(5) 覚知別出動状況	51
(6) 町別救急発生状況	51
(7) 曜日別月別救急出場件数	52
(8) 時間別救急出場件数	53
(9) 事故種別年齢区分別傷病程度別搬送人員	54
(10) 町別救助出動状況	55

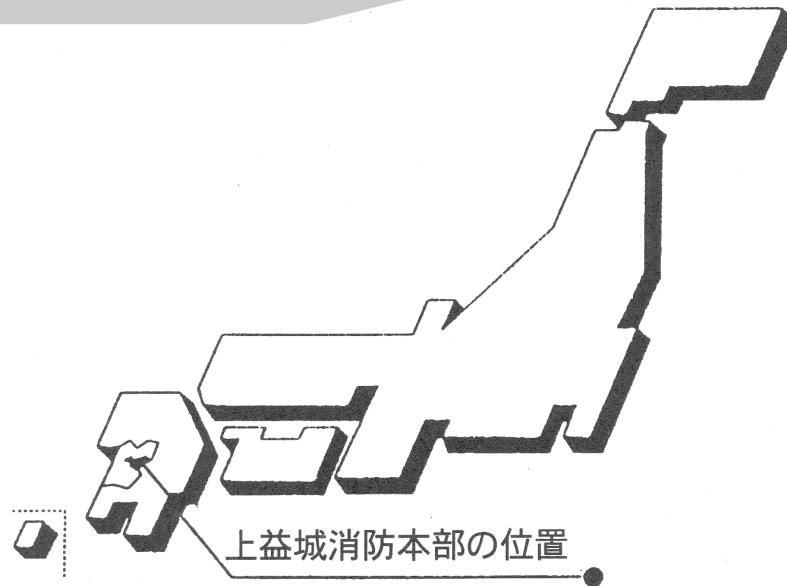
8, 消防団

(1) 消防団の機構と担当地域	56
(2) 年齢別団員数	60
(3) 階級別団員数	60
(4) 団員報酬状況	61
(5) 勤続年数別団員数	61

9, 自主防災組織

(1) 幼年消防クラブ	62
(2) 少年消防クラブ	62

1. 管内概況



管内町情勢

(令和6年4月1日現在)

町名	御船町	嘉島町	甲佐町	山都町	
シンボル					合計
面積	99.03 km ²	16.65 km ²	57.93 km ²	544.67 km ²	718.28 km ²
人口	17,235 人	10,175 人	10,076 人	13,119 人	50,605 人
世帯数	7,613 戸	4,128 戸	4,459 戸	6,266 戸	22,466 戸
町花	ふじ	コスモス	きく	カタクリ	-
町木	もっこく	もくせい	きんもくせい	もみじ	-
町鳥	-	ひばり	-	オオルリ	-

(1) 位置と地勢

上益城消防組合消防本部は、熊本市の東南約16kmの御船町に位置している。いわゆる上益城消防署の管轄する御船町、嘉島町、甲佐町のほぼ中心地となっている。これより東部に山都消防署の管轄する山都町が大きく伸び、組合4町の総面積は718.28km²である。

上益城消防署管内3町の地勢は、熊本平野に接続しながら、緑川、御船川、矢形川に沿って湾曲状に入りこみ、次第に中山間地帯となっており、その北部は、熊本市消防局管内に属する益城町から熊本市に隣接し、西部から南部にかけては、緑川を隔てて熊本市南区富合町及び城南町、下益城郡美里町に接している。

また、山都消防署管内1町は、宮崎県西臼杵郡五ヶ瀬町と接し、阿蘇南外輪山から九州山地の脊梁までを圏域としている。標高は、300m～900mにあり地形的な変化に富み、多種多様な自然と先人の残した多くの遺産や歴史が残っている。面積は、544.67km²を有し、東西約33km、南北約27kmにも及び、県内屈指の面積を誇る町である。

総じて道路交通は、九州縦貫自動車道の御船ICに接続する国道445号線と松橋ICへの国道218号線、九州横断自動車道延岡線に接続する国道443号線を中心に縦横に県道が整備され、これより更に町道が僻遠の地域まで整備されており、広域消防活動の動脈となっている。

(2) 組合の主な経過

年	月	主 な 事 項	
49	4	消防組織法第10条による政令指定 仮庁舎を御船町役場内に置く。 職員10名採用	
	5	仮庁舎を上益城農業改良普及事務所跡に移転	
	7	職員19名採用	
	8	消防ポンプ自動車(BD-1型)1台購入	
	9	消防本部(署)庁舎建設起工式 水槽付消防ポンプ自動車(A-1型)1台購入	
	10	上益城消防署開庁式、同日実働開始 消防自動車2台、救急車1台、指令車1台、職員29名	
	50	3	消防本部(署)庁舎落成、移転
		4	職員17名採用
		7	職員1名採用
		8	矢部分署庁舎建設起工式
9		矢部分署仮庁舎にて実働開始 消防自動車1台、小型ポンプ積載車、救急車1台 指令車1台、職員18名(定員47名) 職員5名採用(定員52名)	
51	1	矢部分署庁舎落成、移転	
	4	日本損害保険協会から救急車3B型寄贈	
	6	熊本県共済農業協同組合から救急車1B型寄贈 全国消防協会から広報車の寄贈	
	11	九州自動車道御船インター開通により、高速道路救急業務開始	
52	3	救急車(2B型)1台購入	
	6	殉職者1名	
53	3	職員1名退職	
	4	職員5名採用(定員55名) 本署に非常用発電機設備	
	10	九州自動車道松橋インター開通に伴う消防相互応援協定調印	
54	8	矢部分署指令車更新	
	11	消防緊急通報電話集約システム機設置(本署)	
55	4	消防本部に課制を布す 矢部分署訓練場拡張工事	
	10	消防緊急通報電話集約システム機設置(分署)	
56	3	消防長 奥田盛人氏退任	
	4	御船町建設課長 高本明氏消防長就任	
	8	救助用船外機付ボート(6人乗り)1艇購入	
57	4	職員5名採用(定員60名)	

年	月	主 な 事 項
57	8	本署車庫増築
58	8	日本消防協会から救急車(2B型)寄贈 職員1名退職
59	4	消防組合設立10周年記念式典
	10	査察車(軽自動車)1台購入 職員1名補充採用(定員60名)
61	3	消防ポンプ積載車1台購入 消防庁長官竿頭綬受章(3月5日) 消防長 高本明氏退任
	4	御船町建設課長 門岡武美氏消防長就任
	12	CD-1型普通消防ポンプ自動車1台購入
62	4	日本損害保険協会からBD-1型普通消防ポンプ自動車寄贈
	7	消防指令車(分署)1台購入
	9	山之内製薬株式会社から救急車(2B型)寄贈
63	9	熊本県総合防災訓練(甲佐町)
平成		
元	3	水槽付消防ポンプ自動車(A-II型)1台購入 消防長 門岡武美氏退任
	4	消防本部次長 柿本弘之氏 消防長に就任 職員1名補充採用(定員60名)
	9	矢部分署を矢部消防署に昇格
	11	日本防火協会から防火広報車(2,000cc)寄贈
2	3	上益城消防署長 栗永哲夫氏退任
	4	職員1名補充採用(定員60名)
	11	救助資機材(スプレッダー、カッター)購入、上益城消防署に配置
3	3	救助用ゴムボート(6人乗り)1隻購入 上益城消防署長 岩永磨氏退任
	4	職員1名補充採用(定員60名)
	7	潜水具購入 2名分
	11	救急車(ニッサン)1台購入
	12	矢部消防署、矢部町の独居老人と消防署を結ぶ緊急通報システム運用開始
4	3	日本損害保険協会から救急車(2B型)寄贈 上益城消防署、御船町、嘉島町、甲佐町の独居老人と消防署を結ぶ緊急通報システム運用開始 上益城消防本部消防長 柿本弘之氏退任 " 次長 坂井莊六氏退任
	4	消防本部総務課長 福田孝治氏 消防長就任 職員2名補充採用(定員60名) 職員2名採用(定員62名)

年	月	主 な 事 項
4	5	救助資機材(スプレッダー、カッター)購入、矢部消防署に配置
	7	潜水具購入 2名分
5	3	上益城消防本部消防長 福田孝治氏退任 職員1名退職
	4	消防本部総務課長 福田満興氏 消防長就任 職員2名補充採用(定員62名) 職員2名採用(定員64名)
	10	防火管理者講習会(62名受講)
6	3	通信室拡張
	4	職員1名採用(定員65名) 三部制施行
	9	無線中継局移動
7	10	消防組合設立20周年記念式典
	7	潜水具購入 2名分
	10	本部庁舎車庫増築
	11	第1回上益城幼年消防フェア
8	12	救助工作車購入
	3	熊本県共済農協連合会から救急車(2B型)寄贈
	4	職員3名採用(定員68名)
	6	指令車(矢部消防署)更新
	8	防火管理者講習会(44名受講)
9	11	第2回上益城幼年消防フェア 初の救急救命士誕生(1名) 緊急消防援助隊九州ブロック合同訓練参加(合志町)
	8	防火管理者講習会(46名受講)
	11	第3回上益城幼年消防フェア
10	3	高規格救急車購入
	4	救急救命士誕生1名(計2名)
	9	熊本県総合防災訓練参加(嘉島町)
	10	日本損害保険協会から水槽付消防ポンプ自動車(A-1型)寄贈
11	11	第4回上益城幼年消防フェア 救急救命士誕生1名(計3名)
	3	日本消防協会から救急車(2B型)寄贈
	8	防火管理者講習会(45名受講)
	11	救急救命士誕生1名(計4名) 第5回上益城幼年消防フェア
12	3	上益城消防本部消防長 福田満興氏退任
	4	消防本部総務課長 住田守氏 消防長就任 職員1名補充採用(定員68名)

年	月	主 な 事 項
12	4	救急救命士誕生1名(計5名)
	11	救急救命士誕生1名(計6名) 第6回上益城幼年消防フェア 救助積載車(資器材搬送車)購入
13	4	救急救命士誕生1名(計7名)
	8	防火管理者講習会(50名受講)
	11	救急救命士誕生1名(計8名) 第7回上益城幼年消防フェア
14	2	CD-II型普通消防ポンプ自動車1台購入
	3	職員1名退職
	4	職員1名補充採用(定員68名) 救急救命士誕生1名(計9名)
	11	第8回上益城幼年消防フェア 救急救命士誕生1名(計10名)
15	2	高規格救急自動車購入
	4	職員1名採用(定員69名) 救急救命士誕生1名(計11名)
		熊本県防災消防航空隊派遣(1名)
	11	第9回幼年消防フェア 救急救命士誕生1名(計12名)
16	2	水槽付消防ポンプ自動車(災害対応1-B型)更新
	3	消防庁長官表彰旗受章(3月4日)
	4	指令2号車(上益城消防署配備)更新 資機材搬送車(上益城消防署)購入 第27回熊本県消防職員意見発表会(矢部町通潤山荘)
	11	救急救命士誕生1名(計13名) 嘉島保育園幼年消防クラブ結成
	17	2
17	4	職員3名採用(定員77名) 消防長 住田 守氏退任 消防本部総務課長 梶原光生氏 消防長就任
	6	職員1名退職 山都消防署通信室増改築
	12	熊本県下一斉携帯電話直接受信方式運用開始
18	3	職員1名退職
	4	職員3名補充採用(定員77名)

年	月	主 な 事 項	
18	4	職員1名採用(定員78名)	
	6	職員1名退職	
	9	職員1名退職	
	12	日本損害保険協会から高規格救急車寄贈	
19	3	職員1名退職 救急救命士誕生1名(計14名)	
	4	職員4名採用(定員79名)	
	9	第1回消防フェア(嘉島町イオンモール熊本)	
20	2	職員1名退職	
	3	職員3名退職 消防長 梶原光生氏退任	
	4	消防本部総務課長 木戸内憲明氏 消防長就任 職員4名採用(うち救命士1名)(定員79名) 救急救命士誕生1名(計15名)	
	7	広報車(上益城消防署)更新	
	11	第2回消防フェア(嘉島町イオンモール熊本)	
	21	3	職員1名退職
		4	職員4名採用(うち救命士1名)(定員82名)
6		職員1名退職 広報車(蘇陽出張所)更新	
11		第3回消防フェア(嘉島町イオンモール熊本)	
22	3	職員4名退職	
	4	職員6名採用(うち救命士1名)(定員83名) 第33回熊本県消防職員意見発表会(御船町カルチャーセンター)	
	10	第4回消防フェア(嘉島町イオンモール熊本)	
23	3	東日本大震災で被災地仙台市へ熊本県緊急消防援助隊として職員17名派遣 職員2名退職	
	4	職員4名採用(定員85名) 救急救命士誕生1名(計18名)	
	7	指令車(山都消防署)更新	
	10	東日本大震災派遣により全国消防長会会長表彰受賞	
	11	東日本大震災派遣により総務大臣表彰受賞	
24	2	高規格救急自動車購入	
	3	職員5名退職 消防長 木戸内憲明氏退任	
	4	消防本部総務課長 佐村誠也氏 消防長就任 職員3名採用(定員83名)	
	8	職員1名退職(定員82名)	
	10	第5回消防フェア(嘉島町イオンモール熊本)	
	25	1	アステラス製薬より高規格救急車寄贈(1月29日、寄贈式)
3		職員2名退職	
4		職員5名採用(定員85名) 救急救命士誕生1名(計19名)	

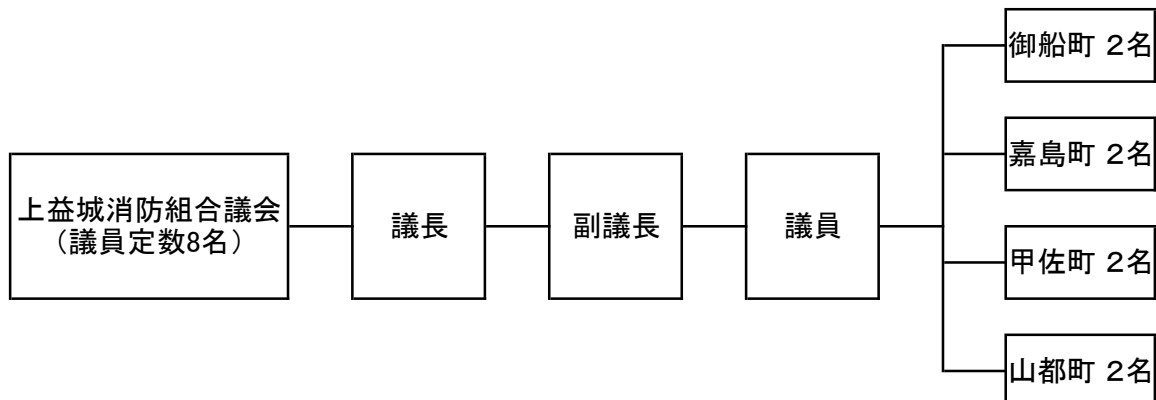
年	月	主 な 事 項
25	10	第6回消防フェア(嘉島町イオンモール熊本)
26	3	職員4名退職(うち救命士1名含む) 消防長 佐村誠也氏退任
	4	職員4名採用(定員85名) 上益城消防署長 藤瀬幸広氏 消防長就任 救急救命士誕生1名(計19名)
	5	消防本部(署)庁舎建設起工式
27	10	第7回消防フェア(嘉島町イオンモール熊本)
	3	消防本部(署)庁舎建設竣工 職員5名退職 消防長 藤瀬幸広氏退任
	4	職員9名採用(定員90名) 消防本部総務課長 藤本公一氏 消防長就任 救急救命士誕生1名(計20名)
	7	消防本部(署)開庁式・落成式 高機能消防指令センター開設 消防課制を導入し運用開始
28	10	第8回消防フェア(嘉島町イオンモール熊本)
	3	消防本部(署)太陽光発電設備設置 職員8名退職(うち救命士2名含む) 消防長 藤本公一氏退任
	4	職員6名採用(定員90名) 消防本部次長 荒木宗臣氏 消防長就任 救急救命士誕生2名(計20名) 熊本地震 前震発生(4月14日 21時26分 マグニチュード6.5) 本震発生(4月16日 1時25分 マグニチュード7.3)
29	10	第9回消防フェア(嘉島町イオンモール熊本)
	1	山都消防署 高規格救急車 購入
	3	蘇陽出張所 消防ポンプ自動車(CD-I型) 購入 職員4名退職(うち救命士1名含む) 消防長 荒木宗臣氏退任
	4	職員4名採用(定員90名) 職員1名再任用 消防本部警防通信指令課長 中富一氏消防長就任 救急救命士誕生2名(計22名)
	7	消防本部外構フェンス工事
	10	第10回消防フェア(嘉島町イオンモール熊本)
	11	消防本部庁舎高圧受電設備幹線経路変更工事
30	1	消防本部庁舎震災復旧工事 上益城消防署 支援車IV型 購入
	3	上益城消防署 救助工作車II型 購入 職員1名退職 職員1名再任用任期满了(フルタイム)

年	月	主 な 事 項
30	4	職員1名再任用(フルタイム) 救急救命士誕生2名(計23名)
	10	第11回消防フェア(嘉島町イオンモール熊本)
31	2	アステラス製薬(株)から高規格救急自動車寄贈(2月15日贈呈式)
	3	山都消防署 水槽付ポンプ自動車(水IB型)購入 職員3名退職 消防長 中富一氏退任 職員1名再任用任期满了(フルタイム)
令和	4	職員2名採用(定員90名)組合初の女性消防吏員採用 消防本部総務課長 長田聖一氏 消防長就任 任期付職員1名採用 救急救命士誕生2名(計25名)
	5	職員1名退職
元	9	上益城消防署 指揮2購入
	12	職員1名退職
2	3	山都消防署 救助工作車I型購入 御船ライオンズクラブからドローン寄贈 職員3名退職
	4	職員7名採用(うち女性2名) 定員90名 職員1名再任用(フルタイム) 救急救命士誕生3名(1名は新規採用者) 計28名
3	12	上益城消防署 高規格救急自動車購入
	3	上益城消防署 支援車Ⅲ型購入 職員2名退職 職員1名再任用任期满了(フルタイム) 消防長 長田聖一氏退任
4	4	職員1名・任期付職員1名採用(定員90名) 上益城消防署長 増田茂氏 消防長就任 救急救命士誕生1名 計28名
	1	蘇陽出張所 高規格救急自動車購入
4	2	上益城消防署 ポンプ自動車購入
	3	職員1名退職
5	4	職員1名採用(定員90名) 救急救命士2名誕生(1名は新規採用者) 計30名
	12	職員2名退職
5	2	上益城消防署 MVF(13mブーム付多目的消防ポンプ自動車)購入
	3	職員2名退職(救命士2名) 消防長 増田茂氏退任
5	4	職員3名採用(定員90名) 警防通信指令課長 東良昭氏 消防長就任 救急救命士4名誕生(3名は新規採用者) 計32名
	11	上益城消防本部公用車購入

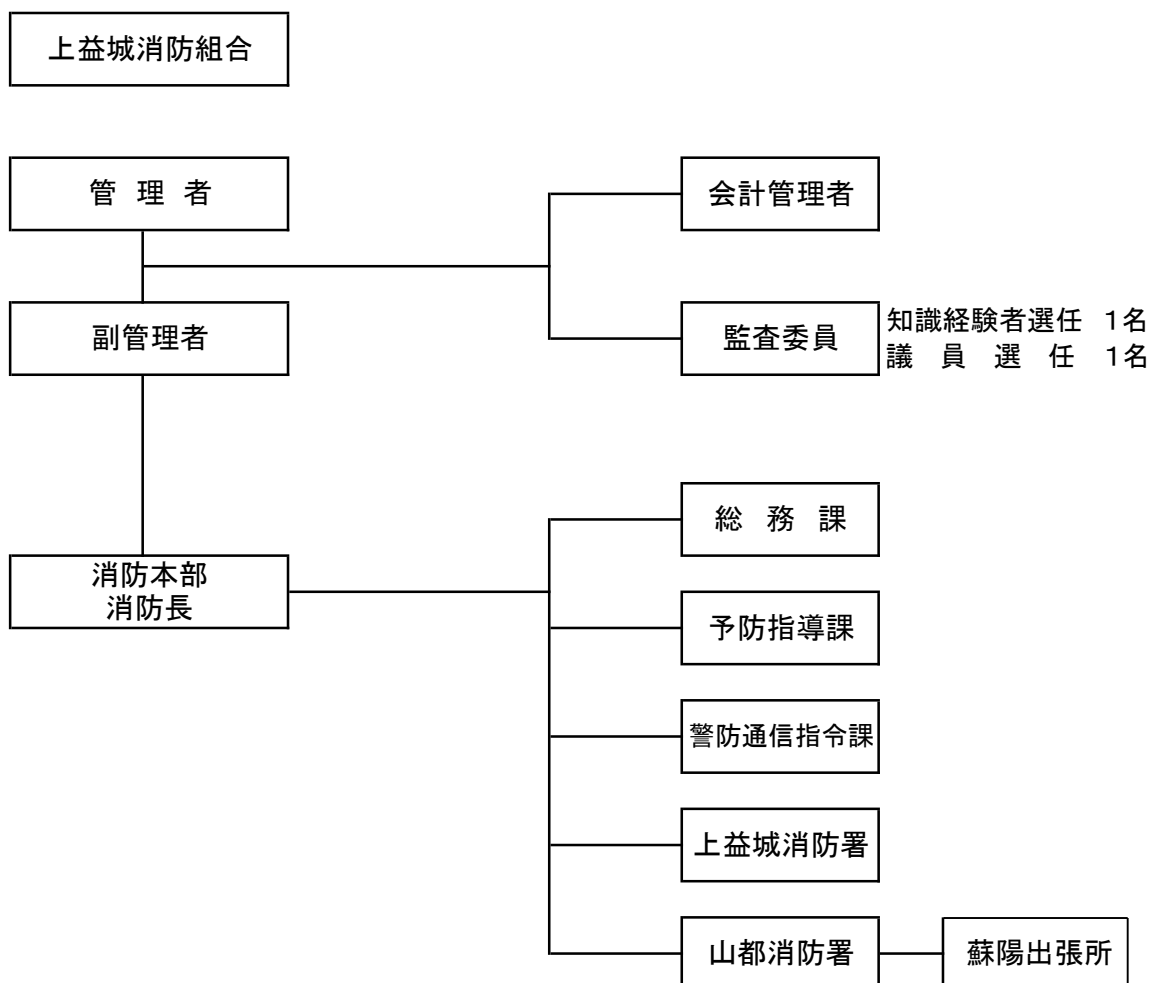
年	月	主 な 事 項
6	2	山都消防署 高規格救急自動車購入
	3	職員1名退職
		任期付職員1名任期満了
	4	職員7名採用(条例定数114名)
		任期付職員1名・会計年度任用職員(パートタイム)1名採用
		救急救命士4名誕生(3名は新規採用者) 計36名

2. 総務

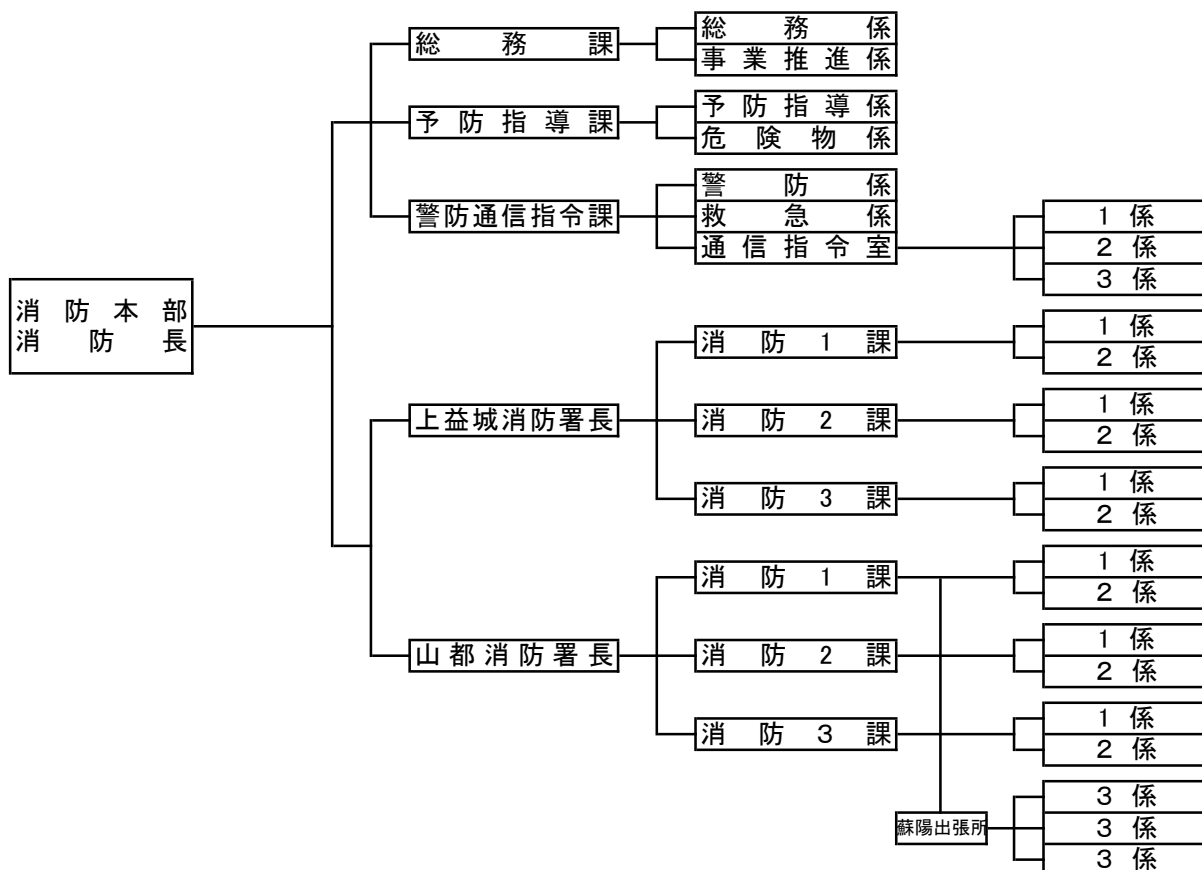
(1) 議会の組織



(2) 組合の組織



(3) 消防本部(署)編成



(4) 上益城消防組合歴代消防長

(令和6年4月1日現在)

歴代	階級	消防長名	就任年月日	退任年月日
初代	消防司令長	奥田盛人	昭和49年4月1日	昭和56年3月31日
第2代	消防監	高本明	昭和56年4月1日	昭和61年3月31日
第3代	消防監	門岡武美	昭和61年4月1日	平成1年3月31日
第4代	消防監	柿本弘之	平成1年4月1日	平成4年3月31日
第5代	消防監	福田孝治	平成4年4月1日	平成5年3月31日
第6代	消防監	福田満興	平成5年4月1日	平成12年3月31日
第7代	消防監	住田守	平成12年4月1日	平成17年4月7日
第8代	消防司令長	梶原光生	平成17年4月8日	平成20年3月31日
第9代	消防司令長	木戸内憲明	平成20年4月1日	平成24年3月31日
第10代	消防司令長	佐村誠也	平成24年4月1日	平成26年3月31日
第11代	消防司令長	藤瀬幸広	平成26年4月1日	平成27年3月31日
第12代	消防司令長	藤本公一	平成27年4月1日	平成28年3月31日
第13代	消防司令長	荒木宗臣	平成28年4月1日	平成29年3月31日
第14代	消防司令長	中富一	平成29年4月1日	平成31年3月31日
第15代	消防司令長	長田聖一	平成31年4月1日	令和3年3月31日
第16代	消防司令長	増田茂	令和3年4月1日	令和5年3月31日
第17代	消防監	東良昭	令和5年4月1日	現在に至る

(5) 消防本部の分掌事務

総務課

- 1 議会及び監査に関すること。
- 2 公印の保管に関すること。
- 3 文書の収発及び保存に関すること。
- 4 消防組織、機構その他重要事項の調査及び研究に関すること。
- 5 服務、身分、賞罰等に関すること。
- 6 共済及び福利厚生に関すること。
- 7 人事及び給与に関すること。
- 8 公務災害に関すること。
- 9 服制及び被服その他貸与品に関すること。
- 10 消防長会及びその他団体に関すること。
- 11 条例、規則、規程等の制定改廃等に関すること。
- 12 予算及び決算に関すること。
- 13 消防職員委員会に関すること。
- 14 消防施策の総合企画に関すること。
- 15 補助事業に関すること。
- 16 財産及び重要備品の管理に関すること。
- 17 研修に関すること。
- 18 入札執行事務に関すること。
- 19 消防統計に関すること。
- 20 広聴・広報に関すること。
- 21 構成町との連絡調整に関すること。
- 22 情報セキュリティ対策に関すること。
- 23 他の課に属しないこと。

予防指導課

- 1 火災予防施策の企画立案に関する事。
- 2 火災予防の規制に関する事。
- 3 火災の原因及び損害調査に関する事。
- 4 消防用設備等の指導及び規制に関する事。
- 5 建築確認等の指導に関する事。
- 6 防火管理に関する事。
- 7 火災予防広報に関する事。
- 8 防火団体の指導及び育成に関する事。
- 9 住宅防火対策に関する事。
- 10 予防・危険物統計に関する事。
- 11 危険物の規制に関する事。
- 12 危険物取扱者等の指導に関する事。
- 13 査察及び違反処理に関する事。
- 14 危険物災害等の原因調査及び報告に関する事。
- 15 液化石油ガスその他高圧ガスの指導に関する事。
- 16 火薬類その他特殊な物質の指導に関する事。
- 17 その他予防業務に関する事。

警防通信指令課

- 1 消防計画の策定及び改廃等に関する事。
- 2 警防施策及び総合防災訓練の企画立案に関する事。
- 3 相互応援協定及び緊急消防援助隊に関する事。
- 4 救急・救助その他の災害に関する事。
- 5 消防戦術の調査研究に関する事。
- 6 消防機械器具の装備、整備、研究及び運用技術に関する事。

- 7 防災に関すること。
- 8 消防訓練及び安全管理に関すること。
- 9 各種協議会等の訓練指導に関すること。
- 10 火災、救急救助その他災害出場の指令統制に関すること。
- 11 消防通信及び消防通信施設の管理運用に関すること。
- 12 災害、支援情報等の情報収集及び伝達に関すること。
- 13 気象観測装置の管理運用及び気象情報に関すること。
- 14 火災警報及び火災注意報の発令に関すること。
- 15 消防総合ネットワークの管理運用に関すること。
- 16 消防業務支援システムの管理運用及び各種統計に関すること。
- 17 内部情報システムの管理運用に関すること。
- 18 その他警防業務に関すること。

(6) 消防署の分掌事務

総務係

- 1 公印の保管に関すること。
- 2 文書の収発及び保存に関すること。
- 3 署の運営に関すること。
- 4 庁舎の管理及び物品の保管に関すること。
- 5 消防団との連絡調整に関すること。
- 6 予算の経理及び執行に関すること。
- 7 職員の服務、教養に関すること。
- 8 物品及び貸与品の整理保存に関すること。
- 9 職員の福利・厚生に関すること。
- 10 手数料の徴収に関すること。
- 11 他の係に属さないこと。

予防係

- 1 火災予防の対策及び普及に関すること。
- 2 建築確認に関すること。
- 3 予防査察に関すること。
- 4 消防用設備等に関すること。
- 5 防火管理者講習会に関すること。
- 6 各種報告書・届出書の受理に関すること。
- 7 各種資格試験等に関すること。
- 8 危険物の規制に関すること。
- 9 液化石油ガスその他高圧ガスの防火指導に関すること。
- 10 火災調査等に関すること。
- 11 その他予防業務に関すること。

警防係

- 1 各種災害活動に関すること。
- 2 各種調査に関すること。
- 3 各種訓練に関すること。
- 4 各種資機材等の管理、保全に関すること。
- 5 消防訓練及び指導並びに安全管理に関すること。
- 6 道路及び気象情報に関すること。
- 7 各種出動記録に関すること。
- 8 消防団との連絡調整に関すること。
- 9 その他警防業務に関すること。

機械装備係

- 1 各種車両及び資器材器具等の更新、整備及び管理に関すること。
- 2 その他機械装備に関すること。

全課

- 1 上記分掌事務の他、当務中の生活面に関すること。

(7) 管内人口の推移

(各年4月1日現在)

年 度		令和2	令和3	令和4	令和5	令和6
人 口	計	51,631	51,390	50,961	50,830	50,605
	男	24,830	24,750	24,515	24,524	24,499
	女	26,801	26,640	26,446	26,306	26,106
世帯数		21,636	21,945	22,003	22,260	22,466

(8) 階級別職員の定数と実数及び年令構成状況

(令和6年4月1日現在)

区 分	定 数	実 数	階級 \ 年令	18	21	26	31	36	41	46	51	56	61	計	
				20	25	30	35	40	45	50	55	60	65		
消 防 吏 員	114	91	消 防 監								1			1	
			消 防 司 令							5	3				8
			消 防 司 令 補				2	7	4	3	1				17
			消 防 士 長			3	17	5							25
			消 防 副 士 長			19									19
			消 防 士	2	16	3									
任期付 職員		2											2	2	
会計 任用 職員		1											1	1	
計	114	94		2	16	25	19	12	4	8	5	0	3	94	

(9) 消防本部(署)職員配置状況

(令和6年4月1日現在)

所 属		階 級		計	消 防 監	司 令	司 令 補	士 長	副 士 長	消 防 士	事 務 職 員	
		小	計									
消 防 本 部	小 計			34	1	6	6	4	6	8	3	
	消 防 長			1	1							
	總 務 課	課 長			1							1
		事 業 推 進 係 長			1		1					
		總 務 係 長			1			1				
		總 務 係 主 任			1			1				
		總 務 係 主 事			1							1
		会 計 年 度 任 用 職 員			1							1
	予 防 指 導 課	課 長			1		1					
		予 防 指 導 係 長			1			1				
		危 險 物 係 長			1			1				
		予 防 指 導 係 主 任			1			1				
		危 險 物 係 主 事			1				1			
	警 防 通 信 指 令 課	課 長			1		1					
		警 防 係 長			1		1					
		救 急 係 長			1		1					
		警 防 係 主 事			1					1		
		通 信 指 令 室 長			1		1					
		通 信 指 令 1 係			3				1	2		
		通 信 指 令 2 係			3				1	2		
	通 信 指 令 3 係			3				1	1	1		
消 防 署	小 計			60	0	2	11	21	13	13	0	
	上 益 城 消 防 署	署 長			1		1					
		署 予 防 警 防 主 事			1				1			
		消 防 課 長			3			3				
		消 防 1 課 員			9			1	3	3	2	
		消 防 2 課 員			9			1	3	2	3	
	消 防 3 課 員			9				5	2	2		
	山 都 消 防 署	署 長			1		1					
		署 予 防 警 防 主 事			0							
		消 防 課 長			3			3				
		消 防 1 課 員			5			1	3		1	
		消 防 2 課 員			5			1	2	1	1	
		消 防 3 課 員			5			1	1	2	1	
		蘇 陽 出 張 所	消 防 1 課 3 係 員			3				1	1	1
消 防 2 課 3 係 員				3				1	1	1		
消 防 3 課 3 係 員				3				1	1	1		
合 計			94	1	8	17	25	19	21	3		

(10) 職員の教養実施状況

(令和6年4月1日現在)

区分 年度別	消防大学校							熊本県消防学校														救急救命九州研修所		合計	
	幹部	予防	警防	救助	救急	火災調査	査察業務マネジメントコース	初任	中級	初級	特殊	警防	予査	危険物	火災調査	救助	救急	特別				救命士新規養成	指導救命士		
																		職員指導員研修	警防隊員研修	実火災訓練研修(H T)	模擬火災訓練研修(A F T)				
	科	科	科	科	科	科	科	科	科	科	科	科	科	科	科	科	科	科	科	科	科	科	科		
H16年まで	2	5	5	1	2	2		78		9		18	33	2	43	45	22	44					10		321
H17								3									1								4
H18								4									1	2					1		8
H19								4	2	1			2		2	2	2						1東京		16
H20								4		2				2		2	1	2							13
H21								4	1		2		2			2									11
H22								6				2			2	2	4	2					1		19
H23								4	2		2		2	2		2	6								20
H24								3		2		2				2	6	2					1		18
H25								5	2		2		2			2	4						1		18
H26								4		2		2		2	2	2	2	2					1	1	20
H27								9	2				2			2	6						2		23
H28								6		2						2	6						2	1	19
H29			1					4	2	2				2	2	2	6						1東京 1九州	1	24
H30	1									2		2				2	6	2	2				2	1	20
H31				1				2	2		2	2			2	2	5		2				1東京 1九州	1	23
R2								7		2			2	2		2	4		2				1		22
R3			1					1	1		2	2			2	4	3	2	2				1		21
R4	1							1		2			2			4		2	2	2	2		1	1	20
R5							1	3	2			2		2	2	4			2	3	2		1	1	25
計	4	5	7	2	2	2	1	152	16	26	10	30	49	14	57	85	85	60	12	5	4		30	7	665

(11) 職員の資格取得状況

(令和6年4月1日現在)

資格		階 級		計	消 防 監	司 令	司 令 補	士 長	副 士 長	消 防 士	事 務 職 員
職員数				94	1	8	17	25	19	21	3
自動車 運転 免許	準中型			37				15	19	3	
	中型			53		3	12	22	12	2	2
	中型(8t限定)			8		5	3				
	大型		1	36	1	5	7	8	10	4	1
	大型2種			1		1					
	大型特殊			4		3		1			
	けん引			2		1			1		
	普通自動二輪		1	21	1	3	3	6	6	2	
	大型自動二輪			9		2		4	3		
船舶	小型船舶操縦士(1級)			1					1		
	小型船舶操縦士(2級)			23		4	11	8			
航空	ドローンフライトオペレーター			8		1	2	4	1		
労働 安全 衛生	小型移動式クレーン技能講習		1	38	1	5	10	14	8		
	高所作業車運転技能講習			10				6	4		
	玉掛け技能講習		1	32	1	4	8	12	7		
	巻き上げ機運転特別教育			9			1	6	2		
	ガス溶断			7		4		3			
	酸素欠乏・硫化水素危険作業主任者			13		1	1	8	3		
無線	潜水士		1	34	1	5	9	12	6	1	
	第2級陸上特殊無線技士		1	17	1	8	6		1	1	
	第3級陸上特殊無線技士			68			11	25	19	13	
救急	救急救命士		1	36	1	4	9	13	1	8	
	救急救命士(指導)		1	8	1	1	4	2			
	気管挿管		1	28	1	4	9	11	1	2	
	薬剤投与		1	29	1	4	9	12	1	2	
	ブドウ糖投与			27		3	9	12	1	2	
	応急手当指導員		1	76	1	8	17	22	18	10	
予防	予防技術資格者(防火査察)			25		3	4	11	7		
	予防技術資格者(消防用設備等)			12		1	3	5	3		
	予防技術資格者(危険物)			7			3	3	1		
消防 設備 士	消防設備士甲種1類			1		1					
	消防設備士甲種4類			1		1					
	消防設備士乙種4類			1					1		
	消防設備士乙種6類			10		3	6	1			
	消防設備士乙種7類			2				1	1		
危険 物 取 扱 者	危険物取扱者甲種			1		1					
	危険物取扱者乙種1類			4			1	3			
	危険物取扱者乙種2類			1				1			
	危険物取扱者乙種3類			6			3	1	2		
	危険物取扱者乙種4類		1	48	1	6	15	13	7	6	
	危険物取扱者乙種6類			2			2				
その他	電気工事士			2				1	1		
	防災士			1		1					

(12) 令和6年度一般会計予算

(歳入)

(単位:千円)

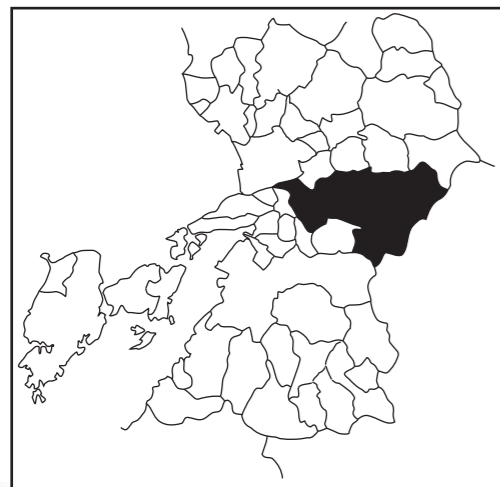
款	令和6年度予算額	前年度予算額	比較
分担金及び負担金	961,696	911,594	50,102
救急負担金	2,886	3,526	△ 640
使用料及び手数料	626	485	141
国庫支出金	1	1	0
県支出金	1	1	0
財産収入	21	21	0
繰入金	20,979	124,333	△ 103,354
繰越金	4,000	8,096	△ 4,096
諸収入	501	501	0
組合債	57,400	500	56,900
歳入合計	1,048,111	1,049,058	△ 947

(歳出)

(単位:千円)

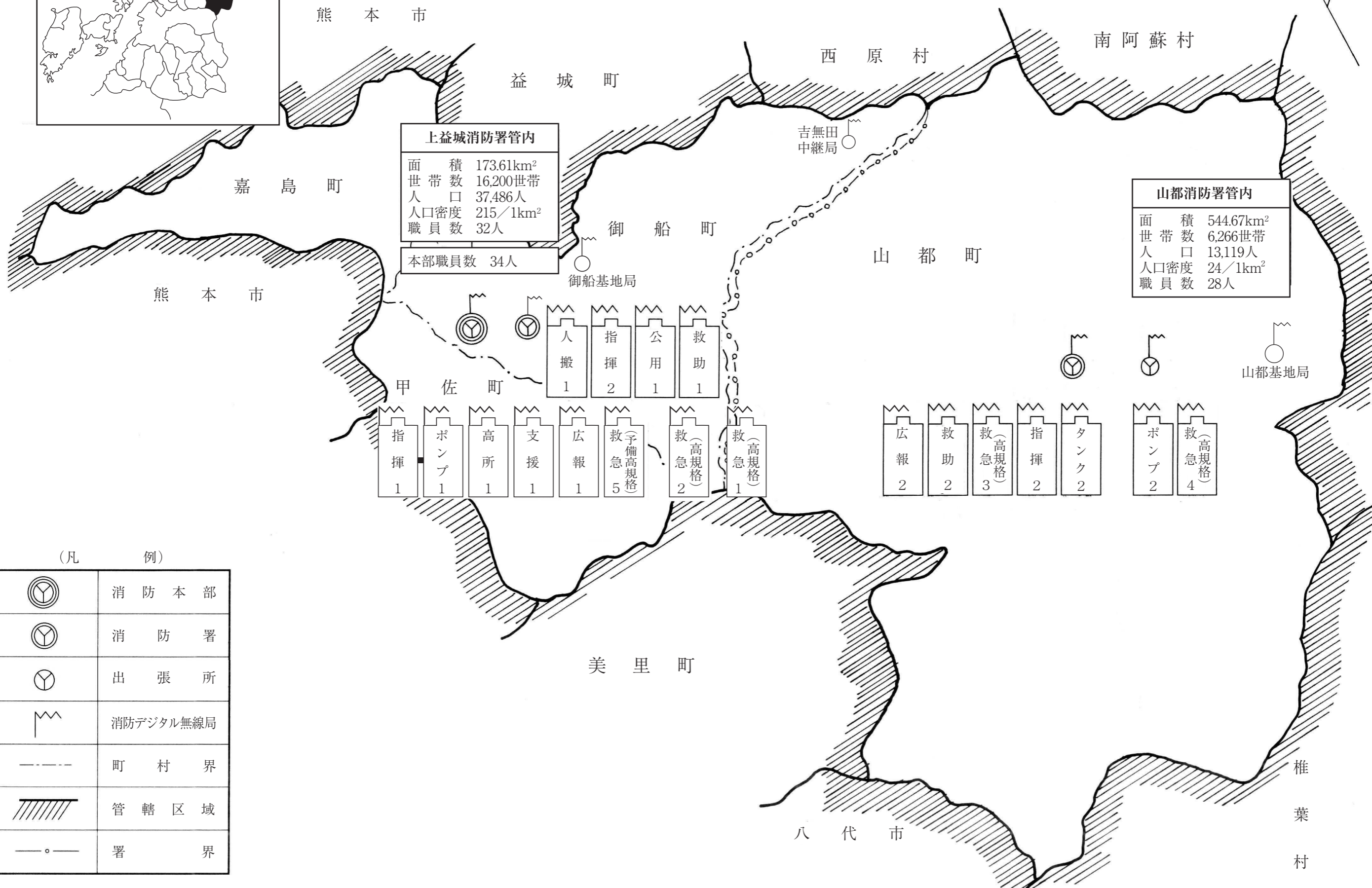
款	令和6年度 予算額	前年度 予算額	比較	令和6年度予算額の財源内訳			
				特定財源			一般財源
				国庫支出金	地方債	その他	
議会費	1,425	699	726	0	0	0	1,425
総務費	148,652	217,604	△ 68,952	0	57,400	1,000	90,252
消防費	746,442	692,704	53,738	0	0	13,900	732,542
公債費	147,592	133,931	13,661	0	0	0	147,592
予備費	4,000	3,620	380	0	0	0	4,000
歳出合計	1,048,111	1,048,558	△ 447	0	57,400	14,900	975,811

3. 警 防



(1) 消防力現勢配置図

(令和6年4月1日現在)



上益城消防署管内	
面積	173.61km ²
世帯数	16,200世帯
人口	37,486人
人口密度	215/1km ²
職員数	32人
本部職員数 34人	

山都消防署管内	
面積	544.67km ²
世帯数	6,266世帯
人口	13,119人
人口密度	24/1km ²
職員数	28人

人搬	指揮	公用	救助
1	2	1	1

指揮	ポンプ	高所	支援	広報	救急(予備高規格)	救急(高規格)	救急(高規格)
1	1	1	1	1	5	2	1

広報	救助	救急(高規格)	指揮	タンク
2	2	3	2	2

ポンプ	救急(高規格)
2	4

(凡 例)

	消防本部
	消防署
	出張所
	消防デジタル無線局
	町村界
	管轄区域
	署界

五ヶ瀬町

宮崎県

椎葉村

(2) 管内消防現勢力

(令和6年4月1日現在)

町別	項目 総数	分団数	人員	消防車両及びポンプ状況												
				指令車	指揮車	広報車	救助工作車	消防ポンプ車	水槽付消防ポンプ車	多目的消防ポンプ自動車	高規格救急自動車	積載車	小型ポンプ	支援車	人員搬送車	予備車(救急車)
		25	1,538	1	4	3	3	4	2	1	4	121	138	1	1	1
	消防本部		28		1									1	1	1
消防署	上益城消防署		31		1	1	1	1		1	2					
	山都消防署		19		1	1	1		1		1		1			
	蘇陽出張所		9					1			1					
	御船町	8	351			1	1					35	39			
	嘉島町	4	295									13	13			
	甲佐町	5	353		1			1				27	27			
	山都町	8	452	1				1	1			46	58			

(3) 消防活動用車両及び機械器具等

(令和6年4月1日現在)

番 号	機 械 器 具 名	数 量	
1	指揮車(支援車Ⅳ型)	上益城消防本部配備	1台
2	指揮車(スバル フォルスター・日産 エクストレイル)	上益城消防署・山都消防署配備	2台
3	支援車Ⅲ型(日野リエッセⅡ)	上益城消防本部配備	1台
4	広報車(スズキエブリー)	上益城消防署・山都消防署配備	2台
5	消防ポンプ自動車(CD-Ⅰ型)	上益城消防署配備	1台
6	消防ポンプ自動車(CD-ⅠFP型) A火災用泡消火薬剤搭載仕様	蘇陽出張所配備	1台
7	13mブーム付多目的消防ポンプ自動車 A火災用泡消火薬剤搭載仕様	上益城消防署配備	1台
8	水槽付消防ポンプ自動車(水Ⅰ-B型) A・B火災用泡消火薬剤搭載仕様	山都消防署配備	1台
9	救助工作車Ⅱ型	上益城消防署配備	1台
10	救助工作車Ⅰ型	山都消防署配備	1台
11	高規格救急車	上益城消防署2台・山都消防署1台 蘇陽出張所1台・予備車1台配備	5台
12	人員搬送車	上益城消防本部配備	1台
13	公用車(トヨタノア)	上益城消防本部配備	1台
14	船外機(YAMAHA)	上益城消防署配備	2機
15	汽船(材質・ゴム 用途・水難救助艇)	上益城消防署配備	1艘
16	消防無線	(基地局)	2基
17	〃	(移動局)	37基
18	気象観測装置	上益城消防本部設置	1組
19	消防用ホース	各消防車両・各署所配備	350本
20	ジェットシューター	各ポンプ車・各署所配備	24組
21	簡易発泡器	各ポンプ車配備	4組
22	空気呼吸器	各消防車両・各署所配備	46組
23	三連はしご	各タンク車・救助工作車Ⅱ型配備	2台
24	発電機	各消防車両・各署所配備	7台
25	投光機	各消防車両・各署所配備	8台
26	油圧式救助器具(スプレッター・カッター)	救助工作車Ⅱ型・救助工作車Ⅰ型 消防ポンプ自動車(CD-ⅠFP型)配備	4組
27	ポートパワー	上益城消防署配備	1台
28	重量物排除器具(マット型空気ジャッキ)	救助工作車Ⅱ型・救助工作車Ⅰ型・消防ポンプ自動車(CD-ⅠFP型)	3組
29	電気鋸(レシプロソー)	救助工作車Ⅱ型配備・救助工作車Ⅰ型	2組
30	可燃性ガス測定器	救助工作車Ⅱ型・救助工作車Ⅰ型 消防ポンプ自動車(CD-ⅠFP型)配備	3器
31	チルホール	救助工作車Ⅱ型・救助工作車Ⅰ型 上益城消防本部配備	3台
32	救命索発射銃	救助工作車Ⅱ型・救助工作車Ⅰ型	2台
33	自動体外式除細動器(AED)	各救急車両及び各署所配備	5器
34	半自動体外式除細動器	各救急車両配備	5器
35	患者監視装置	各救急車両配備	4台
36	高度救急処理シミュレーター(レサシアン)	各署所配備	41体
37	AEDトレーナー	各署所配備	19台
38	エアータント	上益城消防本部管理	2張
39	潜水具一式	上益城消防組合水難救助隊配備	15組
40	放射線量測定器	上益城消防本部保管	10個
41	陽圧式化学防護服	上益城消防本部保管	2着

(4) 管内町別、地区別消防水利の状況

(令和6年4月1日現在)

種 別		公設消火栓 (井戸、防火栓含む)	防火水槽 (プール、その他含む)	合 計
総数				
町 別		1,098	1,052	2,150
御 船 町	御 船	20	4	24
	辺 田 見	32	11	43
	滝 川	29	12	41
	滝 尾	41	14	55
	水 越	13	17	30
	七 滝	42	12	54
	上 野	37	24	61
	田 代	31	25	56
	木 倉	52	16	68
	高 木	46	18	64
	小 坂	16	13	29
	陣	12	5	17
	豊 秋	23	9	32
	嘉 島 町	井 寺	8	11
犬 渕		0	2	2
上 島		32	19	51
上 仲 間		5	20	25
上 六 嘉		18	9	27
北 甘 木		12	13	25
下 仲 間		5	3	8
下 六 嘉		7	4	11
鯨		17	8	25
甲 佐 町	甲 佐	69	43	112
	宮 内	8	21	29
	竜 野	40	35	75
	白 旗	55	31	86
	乙 女	69	57	126
山 都 町	矢 部	233	265	498
	清 和	88	131	219
	蘇 陽	38	200	238

4. 通 信

(1) 消防通信

当消防組合の消防通信は、平成 27 年度の新庁舎移転に伴い、新庁舎 3 階に高機能消防指令センターを整備し、最新の消防指令システムを導入して各消防署・出張所(以下「署所」という。)及び防災関係機関をネットワークで結ぶとともに、各消防車両と消防救急デジタル無線回線及び FOMA 回線を介して通信を行うことができます。また、車両動態(AVM)を把握、管理し、119 番通報の受付から出動及び帰署までの一連の業務の迅速確実化を図り、現場活動隊に迅速かつ的確な情報を提供し、効果・効率的な運用を行っています。また、聴覚障がい者 FAX119 番、携帯メール 119 番、災害情報メール配信、災害情報ダイヤル及び管内構成町への防災行政無線放送を実施し、119 番通報の対策強化及び管内住民への防災に関する情報提供を行っています。

種 別	内 容	電話番号・アドレス
加入・携帯・IP 電話	火災通報や救急要請等を通報する電話番号	119
FAX119 番	FAX 装置で 119 番へ通報することができるシステム	119(FAX 装置より)
携帯メール 119 番	聴覚等に障がいのある方が携帯電話のメールを利用した緊急メール通報(任意登録制)	Kamimashiki.119@docomo.ne.jp
災害情報ダイヤル	災害発生と同時に災害の状況等をエンドレス方式で提供するシステム	096-281-7100
災害情報メール配信	災害内容や発生場所の地図情報を URL で送信するシステム(事前登録制)	Shirei119@kamimashiki-fd.or.jp

(2) 消防指令システム

このシステムは、119 番受信から災害種別、管轄区域に応じた予告指令、出動隊編成及び本指令、音声合成装置による広報(災害情報ダイヤル・防災行政無線)等の一連の処理を自動化し、災害覚知から出動までの所要時間を大幅に短縮するために様々な情報をコンピュータで集約、制御して迅速確実かつ効果・効率的な消防活動を実現するもので、次のような装置で構成されています。

ア 指令台装置

119 番通報の受付を行う装置です。コムボード、LCD タッチパネルを使用して指令業務に関する全ての有線、無線を取り扱うとともに、自動出動指定装置、地図等検索装置、支援情報装置と連携して運用を行います。前述の 3 装置は 3 画面 TFT 液晶フルタッチパネルで構成されており操作全般の更なる向上を図っています。

3画面の各装置に関しては、下記の(ア)～(ウ)のとおりです。

(ア) 自動出動指定装置

事案の受付から終了まで一連の指令業務を制御し、災害の種別や場所、規模等の情報から災害現場に近い署所の最適な車両を自動又は任意で出動させることができる装置です。

(イ) 地図等検索装置

119番入電と同時に通報者の位置情報を取得して表示する装置です。通報者から正確な位置情報が得られない場合でも統合型位置情報通知システムとの連動により、概ね通報地点及び災害地点の検索、特定が可能です。

(ウ) 支援情報装置

経路検索装置、支援連携サーバで構成されており、災害発生地点への最良の経路を検索しOAサーバと連携して目標物の平面図や見取り図、写真等を指令システムに取り込んで表示する装置です。

イ 長時間録音装置

119番の通報内容や活動隊との無線交信状況等を受付時刻とともに音声データとして録音する装置です。再生時には音声とともに録音時間を表示します。

ウ 音声合成装置

編集、登録した音声(音片)を自動で流す装置です。

エ 指令制御装置

119番通報の受付応答、電話回線の発着信、携帯・IP電話受信転送などの指令制御を行う装置です。

オ 非常用指令制御装置

指令制御装置のラック内に据付し、指令制御装置と同等機能を備えており、万一、指令制御装置の障害発生時に119番通報の受付応答、電話回線の発着信、携帯・IP電話受信転送等の指令制御を行う装置です。

カ 駆け込み通報装置(電話機)

署所に設置され、職員が不在の場合は本装置において通信指令室の指令員と直接通話する為の装置です。

キ 出動車両運用管理装置

GPS装置及びFOMA等の通信回線を利用し、出動車両の動態を常時確認できる装置です。

ク 表示盤

通信指令室に設置され、65 インチ液晶 3 画面で構成されており、各画面には保有する全車両の運用状況、支援情報、多目的情報(出勤及び入電件数、気象情報等)を表示しています。また、映像制御装置との連動により各表示盤へ投影する映像は任意で切り替える(監視カメラ映像等)ことができる装置です。

ケ 署所表示盤

署所に設置され、出勤件数等の事案情報や気象情報等を表示します。119 番通報を入電すると赤く表示されます。

コ 無線 LAN アクセスポイント

署所に設置され、車両に積載された車両運用動態端末(AVM)へ指令内容や災害地点までの経路等を送信する装置です。出勤後は無線 LAN から FOMA 回線に自動で切り替わり車両の動態を把握します。

サ 本部・署所監視カメラ装置

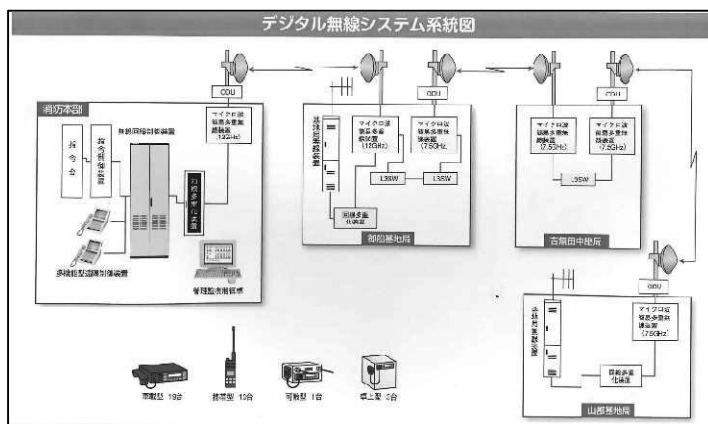
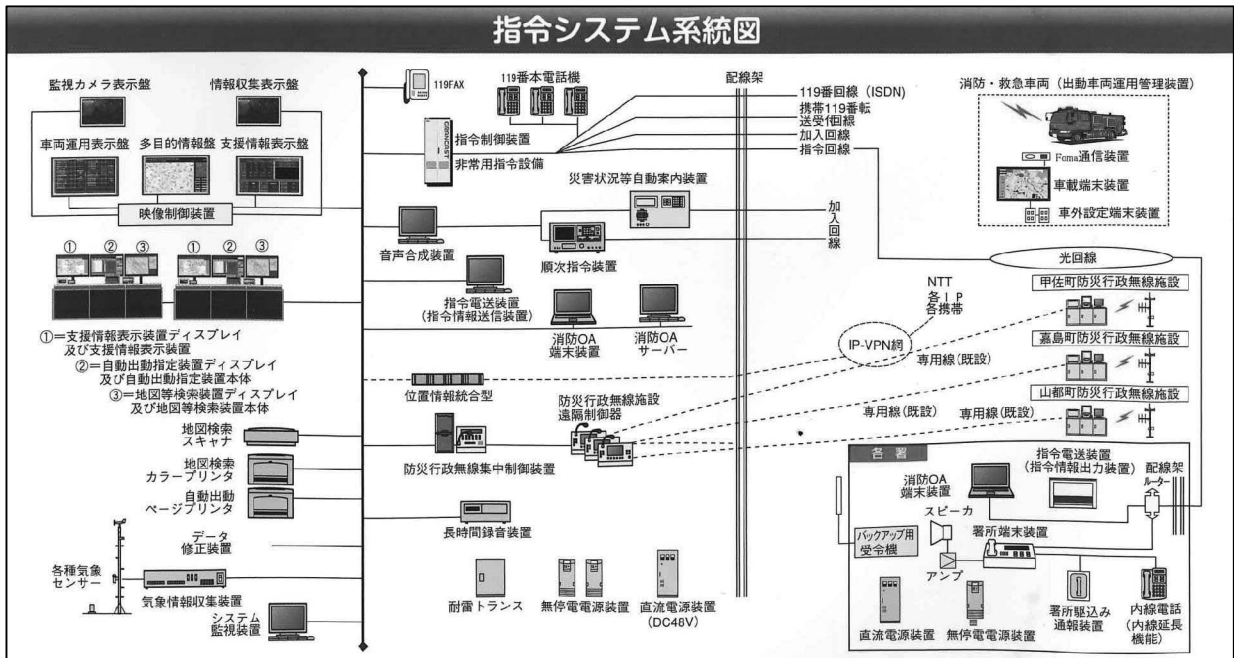
署所が無人になった場合の駆け込み通報をカメラ映像で伝送する他、本部・署所への不審者の侵入に対する映像の記録、保存が可能で防犯の役割も担う装置です。

シ 防災行政無線連動制御装置

管内構成町の防災行政無線と指令システムを連動させ、災害発生時に自動的に指令システムと連携し、防災行政無線のスピーカーから放送を行う装置です。
(管内構成町: 御船町、嘉島町、甲佐町、山都町)

(3) システム系統図

システム系統は、消防指令システムと消防救急デジタル無線システムに区分されますが、各システムは各回線制御装置を介して繋がっているため一元的に管理、運用しています。



(4) 119 番着信・出場指令状況

(単位:件)

種別	119 番着信件数									出場指令件数		
	固定	携帯	IP 電話	消防 無線	その他	FAX メール	令和5 年計	令和4 年計	前年比	令和5 年	令和4 年	前年比
火災	2	23	1	1	19	0	46	66	-20	46	66	-20
救急	680	1,342	675	14	605	0	3,316	2,974	+342	3,316	2,974	+342
救助	1	28	2	0	14	0	45	43	+2	45	43	+2
警戒	0	2	0	0	7	0	9	24	-15	9	24	-15
その他災害	5	16	4	8	51	0	84	165	-81	84	165	-81
非常災害	0	0	0	0	0	0	0	0	0	0	0	0
誤報	21	28	1	0	2	0	52	42	+10	\		
問い合わせ	26	93	11	0	14	0	144	148	-4			
回線試験	208	17	3	0	29	0	257	216	+41			
まちがい	26	170	13	0	30	0	239	117	+122			
いたづら	1	9	0	0	1	0	11	20	-9			
通報転送	4	120	4	0	2	0	130	143	-13			
通報訓練	142	62	87	0	25	0	316	258	+58			
その他	116	309	72	1	55	0	553	657	-104			
合計	1,230	2,196	872	23	854	0	5,202	4,873	+329			

(5) 過去5年間の着信通話・出場指令状況

(単位:件)

	令和元年	令和2年	令和3年	令和4年	令和5年
119 番着信 (うち携帯電話着信)	4,683 (1,525)	4,199 (1,378)	4,536 (1,602)	4,873 (1,760)	5,202 (2,196)
出場指令	3,148	2,730	2,922	3,272	3,500

5. 予 防

(1) 防火対象物一覧表(延床面積150㎡以上の棟数)

(令和6年3月31日現在)

項	町別 総 数		町別				計	防火管理者	
			御船町	嘉島町	甲佐町	山都町		必要な 対象物	選 任 届出数
			374	360	201	346			
1	イ	劇場、映画館				2	2	2	2
	ロ	集 会 場	7	1	4	11	23	18	18
2	イ	キャバレー類							
	ロ	遊 技 場	2	1	1	2	6	6	6
3	イ	待合、料理店	2	1	2	5	10	5	5
	ロ	飲 食 店	5	5	3	14	27	18	14
4		百 貨 店 — パ —	26	23	15	23	87	66	57
5	イ	旅館、ホテル	4	1	2	11	18	9	9
	ロ	寮、共同住宅	71	108	21	12	212	7	5
6	イ	病院、診療所	10	11	6	10	37	22	22
	ロ	養護老人ホーム	14	4	14	19	51	48	48
	ハ	老人デイサービスセンター	19	12	18	22	71	42	41
	ニ	幼 稚 園	1				1	1	1
7		学 校 の 類	10	3	7	19	39	31	30
8		博 物 館 の 類	2			3	5	3	3
9	イ	蒸 気 浴 場 熱 気 浴 場		1			1	1	1
	ロ	公 衆 浴 場							
10		車 輛 の 停 車 場				2	2		
11		神 社 、 寺 院	2	1	2		5		
12	イ	工 場 、 作 業 場	52	43	37	40	172	17	17
	ロ	ス タ ジ オ							
13	イ	車 庫 、 駐 車 場	3	4	1	7	15		
	ロ	格 納 庫							
14		倉 庫	44	50	20	25	139	6	6
15		そ の 他 の 事 業 場	64	69	37	77	247	37	35
16	イ	複 合 用 途	27	17	8	34	86	52	39
	ロ	”	9	5	3	8	25	1	

(2) 防火対象物及び予防査察状況

(令和5年度)

区分	防火対象物の別	防火対象物数	予防査察
1	イ 劇場・映画館・演芸場・観覧場	2	
	ロ 公会堂・集会場	23	11
2	イ キャバレー・カフェー・ナイトクラブの類		
	ロ 遊技場・ダンスホール	6	5
3	イ 待合・料理店の類	10	4
	ロ 飲食店	27	11
4	百貨店・マーケット・物品販売店舗・展示場	87	42
5	イ 旅館・ホテル・宿泊所	18	5
	ロ 寄宿舍・下宿・共同住宅	212	56
6	イ 病院・診療所・助産所	37	27
	ロ 養護老人ホーム他	51	55
	ハ 保育所・老人デイサービスセンター他	71	35
	ニ 幼稚園・特別支援学校	1	
7	小学校・中学校・高等学校・高等専門学校・大学・各種学校	39	9
8	図書館・博物館・美術館の類	5	1
9	イ 特殊浴場(蒸気浴場、熱気浴場)	1	1
	ロ 特殊浴場以外の公衆浴場		
10	車輛の停車場・船舶もしくは航空機の発着場	2	
11	神社・寺院・教会の類	5	2
12	工場・作業場	172	42
13	自動車車庫・駐車場	15	1
14	倉庫	139	11
15	前各項に該当しない事業場	247	11
16	イ 複合用途防火対象物 (1項～4項・5項イ・6項・9項イの含まれるもの)	86	20
	ロ 上記以外の複合用途防火対象物	25	2
18	延長50メートル以上のアーケード		
計		1,281	351

(3) 建築確認同意事務処理状況

(令和5年度)

区 分		町 別	御 船 町	嘉 島 町	甲 佐 町	山 都 町	合 計
1	イ	劇場、映画館、演芸場、観覧場					
	ロ	公会堂、集会場					
2	イ	キャバレー、カフェー、ナイトクラブ、その他これらに類するもの					
	ロ	遊技場、ダンスホール					
	ハ	性風俗関連特殊営業を営む店舗、その他これらに類するもの					
	ニ	カラオケボックス、個室ビデオ店等					
3	イ	待合、料理店、その他これらに類するもの					
	ロ	飲食店					
4		百貨店、マーケット、マーケットその他の物品販売業を営む店舗、展示場		1	1	1	3
5	イ	旅館、ホテル、宿泊所、その他これらに類するもの					
	ロ	寄宿舎、下宿、共同住宅	2				2
6	イ	病院、診療所、助産所	1	1			2
	ロ	養護老人ホーム、特別養護老人ホーム、有料老人ホーム(避難が困難な要介護者を入居)、軽費老人ホーム(避難が困難な要介護者を入居)、介護老人保健施設、認知症高齢者グループホーム等	2				2
	ハ	老人デイサービスセンター、軽費老人ホーム(6項(ロ)以外)、有料老人ホーム(6項(ロ)以外)、老人福祉センター、老人介護支援センター等	3		1		4
	ニ	幼稚園、特別支援学校					
7		小学校、中学校、高校、大学、各種学校その他これらに類するもの	2				2
8		図書館、博物館、美術館、その他これらに類するもの					
9	イ	蒸気浴場、熱気浴場、その他これらに類するもの					
	ロ	(イ)に掲げる公衆浴場以外の公衆浴場					
10		車両の停車場、船舶・航空機の発着場					
11		神社、寺院、教会、その他これらに類するもの					
12	イ	工場、作業場	3	3	3		9
	ロ	映画スタジオ、テレビスタジオ					
13	イ	自動車車庫、駐車場					
	ロ	飛行機又は回転翼航空機の格納庫					
14		倉庫	8	5			13
15		前各号に該当しない事業所	1	2			3
16	イ	複合用途防火対象物のうち、その一部が(1)項～(4)項、(5)項イ、(6)項又は(9)項イに掲げる防火対象物の用途に供されているもの					
	ロ	イに掲げる複合用途防火対象物以外の複合用途防火対象物	1	1	1		3
住 宅 等			88	72	6	1	167
そ の 他			2	1		1	4
合 計			113	86	12	3	214

(4) 建築確認申請同意状況

(令和5年度)

町別 工事別	御船町	嘉島町	甲佐町	山都町	計
新築	20	11	5		36
増築	3	2	1	1	7
改築					
移転					
修繕					
その他(用途変更等)					
計	23	13	6	1	43

(5) 年別防火管理者資格取得講習会の状況

年度 項目	防火管理新規講習 資格取得者数	防火管理再講習 資格取得者数
平成13年まで	1,152	
平成15年	90	
平成17年	118	30
平成19年	80	
平成21年	71	
平成23年		51
平成25年	66	
平成26年	63	21
平成27年	64	
平成28年	37	27
平成29年	61	
平成30年	52	16
平成31年 令和元年	67	
令和2年	67	29
令和3年	55	
令和4年	70	17
令和5年	69	23
合計	2,182	214

(6) 火災予防条例等に基づく届出状況

(令和5年度)

件名	御船町	嘉島町	甲佐町	山都町	計
火災とまぎらわしい行為等の届出	48	7	23	76	154
煙火打ち上げ届出	8	3	9	14	34
少量危険物届出	1	6	3	2	12
液化石油ガス届出	11	1	4	3	19
ボイラー、かまど設置届出	3	1	3	2	9
変電、発電、蓄電池設備設置届出	9	4	7	8	28
消防用設備等の着工設置届出	47	31	34	58	170
危険物製造所等の種類数量変更届出		2			2
危険物保安監督者選、解任届出		5	4	4	13
消防計画書の届出	39	80	14	26	159
防火管理者選、解任届出	36	58	11	17	122
水素ガス充てんする気球の設置届出					
防火対象物点検報告書	12	11	3	9	35
消防用設備等点検報告書	161	180	102	195	638
催物届出	5		1		6
防火対象物書使用開始届出	12	10	6	9	37
合 計	392	399	224	423	1,438

(7) 危険物製造所等の町別設置状況

(令和6年3月31日現在)

町別 製造所等		御船町	嘉島町	甲佐町	山都町	計
		総計				
製造所						
貯蔵所	屋内貯蔵所	2	6	2		10
	屋内タンク貯蔵所					
	屋外タンク貯蔵所	3	3	3	4	13
	地下タンク貯蔵所	12	7	2	16	37
	移動タンク貯蔵所	1	1	3	5	10
	屋外貯蔵所		2			2
	小計	18	19	10	25	72
取扱所	給油取扱所	14	12	9	19	54
	一般取扱所	7	10	3	5	25
	小計	21	22	12	24	79

(8) 製造所等に対する立入検査実施状況

(令和5年度)

区分 施設別		検査対象施設数	立入検査実施回数	立入検査に要した職員数
		総計		
施設別		151	101	220
給油取扱所		54	38	80
一般取扱所		25	19	43
屋内貯蔵所		10	8	17
屋外貯蔵所		2	2	6
屋外タンク貯蔵所		13	7	15
移動タンク貯蔵所		10	7	15
地下タンク貯蔵所		37	20	44
屋内タンク貯蔵所				

(9) 住民指導状況

(令和5年度)

指導種別	署別 回数及び 人員		上益城消防署		山都消防署		合 計	
	回数	延人員	回数	延人員	回数	延人員	回数	延人員
ポンプ操法								
規律訓練	11	279	7	401	18	680		
消火避難訓練	59	5,941	32	1,306	91	7,247		
救急法	33	895	21	478	54	1,373		
署内見学	18	532			18	532		
防火講話	6	763	8	283	14	1,046		
普通救命講習	19	299	4	49	23	348		
上級救命講習								
合 計	146	8,709	72	2,517	218	11,226		

6. 火災統計

(1) 7年間の町別火災発生状況

年 別	町 別	御船町	嘉島町	甲佐町	山都町	計
	火災種別					
平成 29 年	計	2	4	6	6	18
	建 物 火 災		1	4		5
	林 野 火 災				3	3
	車 両 火 災	1	1	1	3	6
	そ の 他 火 災	1	2	1		4
平成 30 年	計	5	2	2	9	18
	建 物 火 災	2	1	2	3	8
	林 野 火 災	1			3	4
	車 両 火 災	1			1	2
	そ の 他 火 災	1	1		2	4
令 和 元 31 年 年	計	6	3	4	11	24
	建 物 火 災	4	2	1	4	11
	林 野 火 災			1	1	2
	車 両 火 災				3	3
	そ の 他 火 災	2	1	2	3	8
令 和 2 年	計	7	3	5	16	31
	建 物 火 災	5	2	2	7	16
	林 野 火 災				5	5
	車 両 火 災					
	そ の 他 火 災	2	1	3	4	10
令 和 3 年	計	8	1	6	14	29
	建 物 火 災	4	1	2	2	9
	林 野 火 災	1			9	10
	車 両 火 災	2			1	3
	そ の 他 火 災	1		4	2	7
令 和 4 年	計	7	4	2	19	32
	建 物 火 災	3	3		5	11
	林 野 火 災				8	8
	車 両 火 災			1	3	4
	そ の 他 火 災	4	1	1	3	9
令 和 5 年	計	6	7	4	12	29
	建 物 火 災	3	3	2	2	10
	林 野 火 災			1	6	7
	車 両 火 災				1	1
	そ の 他 火 災	3	4	1	3	11

(2) 町別火災発生状況

(昭和49年10月1日～令和5年12月31日)

種 別	町 別	御船町	嘉島町	甲佐町	山都町	計
総 計		328	158	200	473	1,159
建 物 火 災		217	101	132	227	677
林野、車両、その他火災		111	57	68	246	482

(3) 町別火災概況

(令和5年1月1日～令和5年12月31日)

区分		町名	御船町	嘉島町	甲佐町	山都町	計
出火件数	建物		3	3	2	2	10
	林野				1	6	7
	車両					1	1
	その他		3	4	1	3	11
	計		6	7	4	12	29
焼損棟数	全焼		3		2	2	7
	半焼						
	部分焼		1		1	2	4
	ぼや			2	1	1	4
焼損面積	建物(m ²)		320		218	289	827
	林野(a)		2		22	133	157
	その他			40			40
死者傷数	死者(人)			1			1
	負傷者(人)		1	1	2	2	6
り災世帯数	全損		2		2	1	5
	半損						
	小損				2	1	3
	計		2	0	4	2	8
り災人員数			3		10	2	15
火災損害額 (千円)	建物	建物	5,135		6,693	4,846	16,674
		収容物	2,109		1,268	30	3,407
		車両				100	100
		その他	3	1			4
		小計	7,247	1	7,961	4,976	20,185
	林野			291	567	858	
	車両						
	その他	5			311	316	
	合計	7,252	1	8,252	5,854	21,359	

(4) 月別火災概況

(令和5年1月1日～令和5年12月31日)

区分 月別	出火件数				焼損棟数			焼損面積		死傷者数		り災世帯数			り災人員数	火災損害額 (単位:千円)								
	建物	林野	車両	その他	全焼	半焼	部分焼	ぼや	建物 ㎡	林野 (a)	死者	負傷者	全損	半損	小計		建物	収容物	その他	小計	林野	車両	その他	計
1		1		1						20		1											3	3
2	2	1	1	2	3		1	1	373	8		2	2		4		5,485	172		5,657	51	100		5,808
3		1		1		2	1			4											151			151
4	2	2		1			1			101		2									365			365
5	2	1		2	2			217	23	23		2			2		6,673	2,099	8,772				8,772	
6																								
7																								
8	1			1			1			1			1	1	1		97		97					97
9	1	1																297	297					297
10				1																				
11				2							1												1	1
12	2				2	1	1	237				1	1		1		4,411	839	5,250					5,250
計	10	7	1	11	7	4	5	827	157	157	1	6	5	3	8	15	16,666	3,407	20,073	567	100	4	20,744	

(5) 月別、曜日別火災発生状況

(令和5年1月1日～令和5年12月31日)

月曜	1	2	3	4	5	6	7	8	9	10	11	12	計
日		1	1	1								1	4
月	2	2		1									5
火		3		2					1			1	7
水			1		4						1		6
木										1	1		2
金								2	1				3
土				1	1								2
計	2	6	2	5	5			2	2	1	2	2	29

(6) 気象別による火災発生状況

(令和5年1月1日～令和5年12月31日)

月区分	1	2	3	4	5	6	7	8	9	10	11	12	計
晴	2	3	2	4	4			1	1	1	2		20
曇		2						1	1			1	5
雨		1		1	1							1	4
雪													
その他													
計	2	6	2	5	5			2	2	1	2	2	29

(7) 覚知別出場件数

(令和5年1月1日～令和5年12月31日)

署別	区分	119	一般加入	事後聞知	駆込	警察電話	その他	計
上益城消防署		9	1	6			1	17
山都消防署		11	1					12
計		20	2	6			1	29

(8) 時刻別火災発生状況

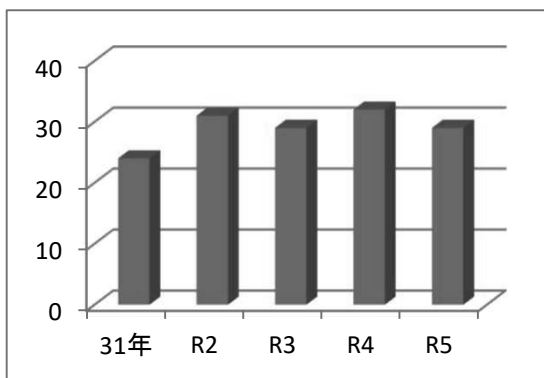
(令和5年1月1日～令和5年12月31日)

月 別	1	2	3	4	5	6	7	8	9	10	11	12	計
総 件 数	2	5	2	5	5			2	2	1	2	2	28
時 刻 別	0～2												
	2～4												
	4～6												
	6～8				1						1		2
	8～10		1										1
	10～12		1								1	1	3
	12～14	1	1	1	3	2		1					9
	14～16	1		1		1				1		1	5
	16～18		1		1	1			1	1			5
	18～20					1							1
	20～22												
	22～24		1							1			2

(9) 5年間の火災発生件数および損害額

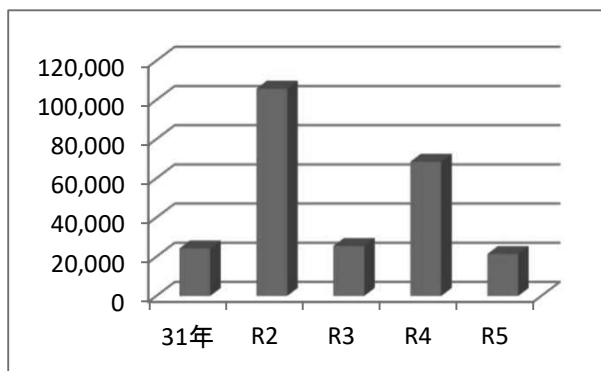
火災発生件数

(単位:件)



損 害 額

(単位:千円)



(10) 火災原因別概況

(令和5年1月1日～令和5年12月31日)

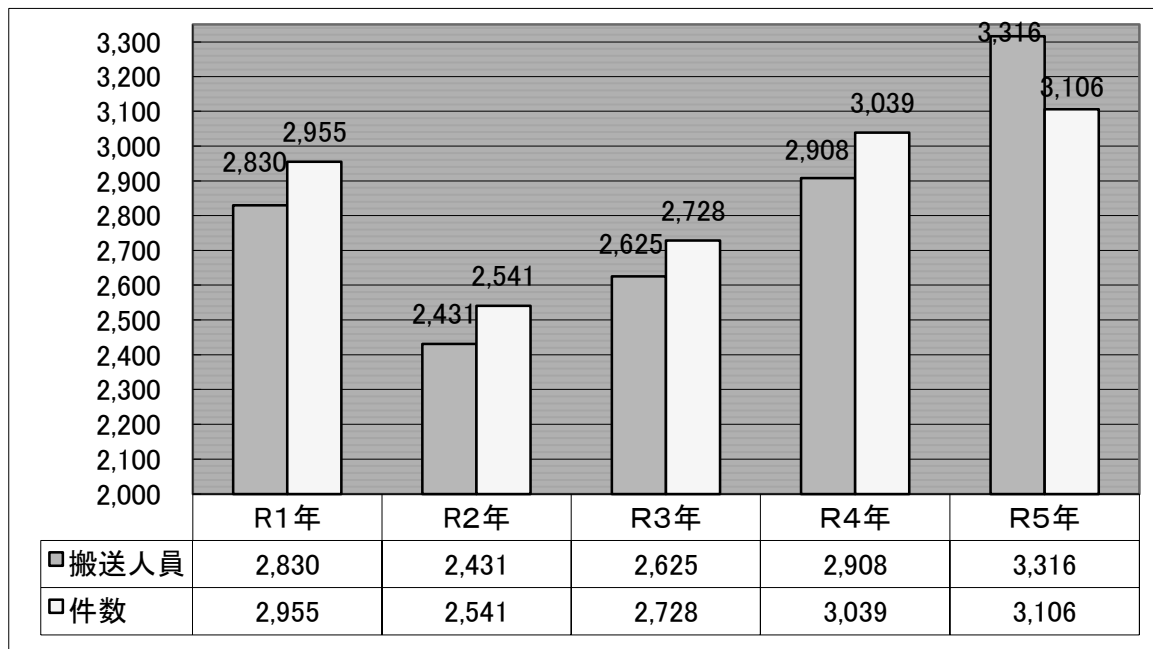
出火原因	町 別				
	御 船 町	嘉 島 町	甲 佐 町	山 都 町	計
たばこ		2			2
こんろ					
かまど					
風呂かまど					
炉					
焼却炉					
ストーブ	1				1
こたつ					
ボイラー					
煙突・煙道					
排気管					
電気機器					
電気装置					
電灯・電話等の配線					
内燃機関					
配線器具					
火遊び					
マッチ・ライター		1			1
たき火	3	1	2	7	13
溶接機・切断機					
灯火					
衝突の火花					
取灰					
火入れ					
放火		1			1
放火の疑い					
その他		1	2	4	7
不明・調査中	2	1		1	4
合 計	6	7	4	12	29

7. 救急統計

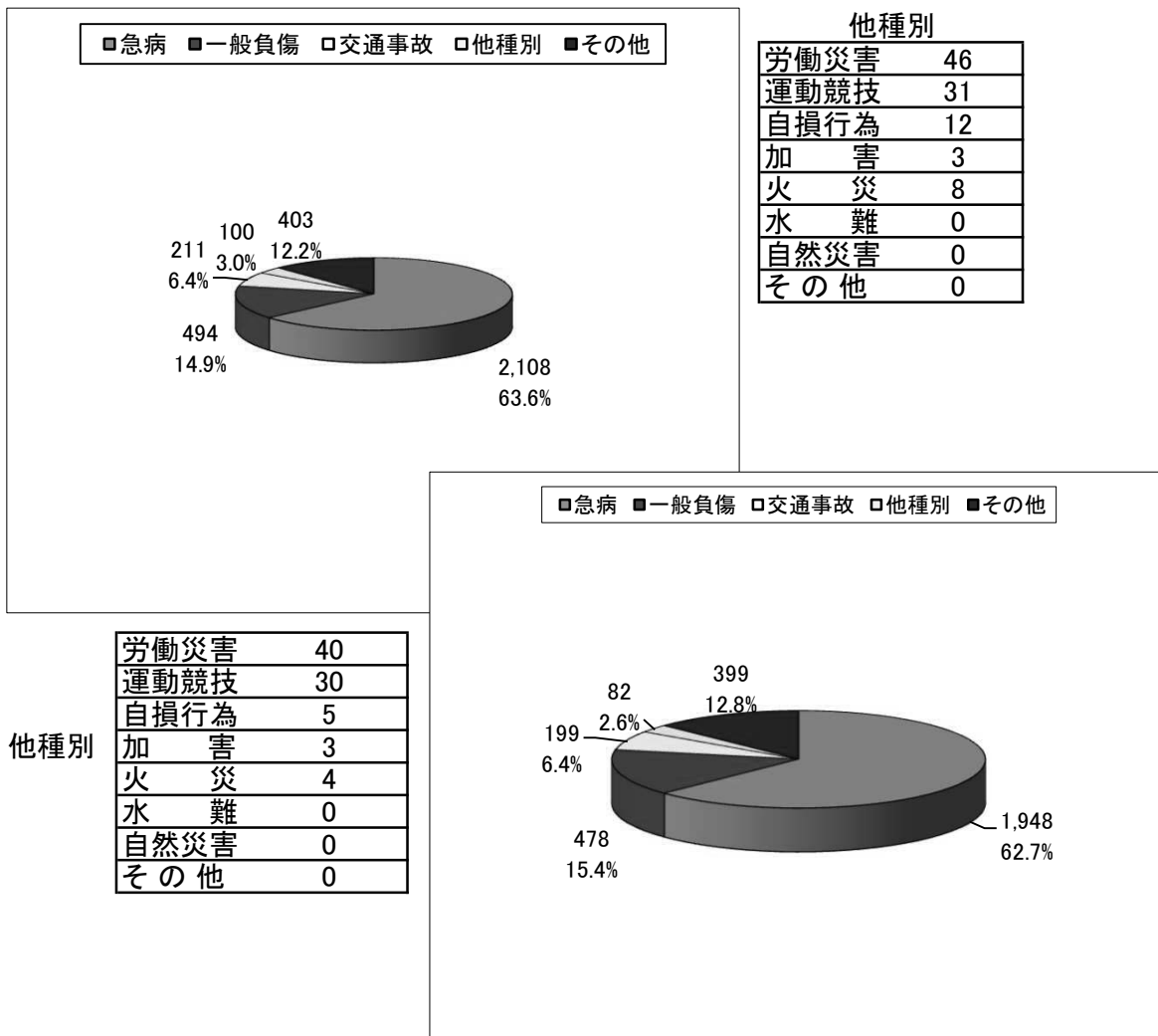
(1) 年別、町別救急出動状況

年別	町村別 種別	御船町	嘉島町	甲佐町	山都町	高速	管轄外	計
27	交通事故	82	97	31	53	3	1	267
	一般負傷	155	72	89	128		1	445
	急病	661	291	341	428		1	1,722
	その他	68	80	60	203			411
	合計	966	540	521	812	3	3	2,845
28	交通事故	52	78	30	40	3	1	204
	一般負傷	180	91	83	118			472
	急病	789	314	354	398		1	1,856
	その他	111	84	74	215			484
	合計	1,132	567	541	771	3	2	3,016
29	交通事故	56	73	31	63	2	1	226
	一般負傷	169	75	71	118			433
	急病	749	366	286	485	3		1,889
	その他	113	66	102	229			510
	合計	1,087	580	490	895	5	1	3,058
30	交通事故	61	68	46	33	3	1	212
	一般負傷	161	70	78	125		1	435
	急病	747	359	309	458	1	2	1,876
	その他	88	88	92	211			479
	合計	1,057	585	525	827	4	4	3,002
R1	交通事故	55	54	32	47	2		190
	一般負傷	130	76	54	106			366
	急病	768	338	326	415	1	1	1,849
	その他	127	108	99	215		1	550
	合計	1,080	576	511	783	3	2	2,955
R2	交通事故	34	62	11	35	4	2	148
	一般負傷	132	59	59	113		3	366
	急病	569	309	263	417	1	11	1,570
	その他	89	77	98	192		1	457
	合計	824	507	431	757	5	17	2,541
R3	交通事故	50	58	18	32	1	2	161
	一般負傷	143	75	70	141			429
	急病	637	304	292	420		2	1,655
	その他	99	107	101	176			483
	合計	929	544	481	769	1	4	2,728
R4	交通事故	47	63	37	31	5	1	184
	一般負傷	159	86	83	128		1	457
	急病	791	377	328	464	1		1,961
	その他	83	79	101	174			437
	合計	1,080	605	549	797	6	2	3,039
R5	交通事故	44	64	40	59	4		211
	一般負傷	167	105	80	141	1		494
	急病	799	477	347	482	2	1	2,108
	その他	91	97	106	207	1	1	503
	合計	1,101	743	573	889	8	2	3,316

(2) 年別救急出動件数と搬送人員



(3) 傷病別出動件数と搬送人員



(4) 救急隊員が行った応急処置件数

(R5.1.1～R5.12.31)

事故種別 応急処置	急病	交通	一般負傷	その他	計
応急処置対象人員	1,948	199	478	481	3,106
止血	13	9	65	10	97
固定	9	122	67	20	218
人工呼吸	41	5	2	3	51
胸骨圧迫 (うち自動胸骨圧迫)	37(3)	3(2)	3(1)	2(1)	45
心肺蘇生	37	4	2	2	45
酸素吸入	383	34	37	135	589
気道確保 (うち気管挿管)	53(17)	7(0)	3(0)	7(1)	70
保温	35	6	9	11	61
被覆	5	20	73	13	111
在宅療法継続	18		3	1	22
除細動	7				7
静脈路確保 (うち心肺停止前)	34(22)	2(1)	2(2)	1(0)	39
薬剤投与	17	1	1	1	20
その他	1,940	198	462	476	3,076
血圧測定	1,881	185	452	473	2,991
聴診器による心音・ 呼吸音の聴取	1,410	157	300	347	2,214
血中酸素飽和度 の測定	1,921	195	462	479	3,057
心電図	1,739	173	421	428	2,761
合計	9,456	1,109	2,356	2,399	15,474

(5) 覚知別出動状況

(R5.1.1～R5.12.31)

事故種別 総件数 覚知別	火災	自然災害	水難	交通	労働災害	運動競技	一般負傷	加害	自損行為	急病	その他	計
		8	0	0	215	45	31	494	3	12	2,106	402
119	2			7	2		89		1	450	129	680
加入電話				5	1	2	24		1	122	6	161
警察電話	1			11			5		2	5		24
駆け込み				1	3		15		1	54		74
高速										1		1
携帯119	1			140	26	18	218	3	3	919	14	1,342
その他	4			51	13	11	143		4	555	253	1,034

(6) 町別救急発生状況

(R5.1.1～R5.12.31)

事故種別 総件数 町村別	火災	自然災害	水難	交通	労働災害	運動競技	一般負傷	加害	自損行為	急病	その他				出動件数
											転院搬送	医師搬送	資器材搬送	その他	
	8	0	0	211	46	31	494	3	12	2,108	394	4	0	5	3,316
御船町	1			44	7	7	167	1	5	799	69			1	1,101
嘉島町	2			64	6	14	105		3	477	72				743
甲佐町	2			40	7	3	80	2	1	347	90	1			573
山都町	3			59	24	7	141		3	482	163	3		4	889
高速				4	1		1			2					8
管外					1					1					2

(7) 曜日別月別救急出場件数

(R5.1.1～R5.12.31)

事故種別 区分		火災	自然 災害	水難	交通	労働 災害	運動 競技	一般 負傷	加害	自損 行為	急病	そ の 他				計
												転院 搬送	医師 搬送	資器 材等	その他	
曜 日 別	月	2			27	6		60		3	306	81	2		2	489
	火	3			28	9	2	54		2	289	63				450
	水	2			26	10	2	68		3	266	63			1	441
	木				29	9	2	67			283	48	1			439
	金				33	4	5	60	1	1	286	73				463
	土	1			37	6	9	84	1	1	323	41			1	504
	日				31	2	11	101		2	355	25	1		1	529
	計	8	0	0	211	46	31	494	2	12	2,108	394	4	0	5	3,315
月 別	1月	1			11	1		47	1	3	219	33	1			317
	2月	1			13	2	1	37		1	127	25			2	209
	3月				16	4	1	34		1	143	36				235
	4月	2			27	2	2	34			147	23				237
	5月	2			10	5	6	38		2	161	39				263
	6月				28	6	3	34			160	31	1		2	265
	7月				13	4	3	36		1	216	36				309
	8月				23	5	3	37	1	2	232	21				324
	9月				13	4	4	38		1	170	38				268
	10月				24	5	6	65		1	153	34	2			290
	11月	1			20	3	1	43			170	35				273
	12月	1			13	5	1	51	1		210	43			1	326
	計	8	0	0	211	46	31	494	3	12	2,108	394	4	0	5	3,316

(8) 時間別救急出場件数

(R5.1.1～R5.12.31)

事故種別 区分		火災	自然 災害	水難	交通	労働 災害	運動 競技	一般 負傷	加害	自損 行為	急病	そ の 他				計
												転院 搬送	医師 搬送	資器 材等	その他	
	休 日	1			23	3	5	83			334	29	1		1	480
	休日以外	7			188	43	26	411	3	12	1,774	365	3		4	2,836
	計	8	0	0	211	46	31	494	3	12	2,108	394	4	0	5	3,316
時 間 別 内 訳	0～2				1			13	1	1	109	4				129
	2～4				2			13			89	3				107
	4～6				3	1		10			95					109
	6～8	2			15			37		1	141	4			1	201
	8～10				22	11	1	58		2	244	45				383
	10～12	2			25	7	4	65			240	104	1		1	449
	12～14				21	10	6	52		1	241	75			1	407
	14～16	3			39	9	10	75		2	210	56	3			407
	16～18	1			34	6	3	66		2	212	75				399
	18～20				26	2	4	53		2	237	21			1	346
	20～22				16		3	31			159	6			1	216
22～24				7			21	2	1	131	1				163	

(9) 事故種別年令区分別傷病程度別搬送人員

(R5.1.1~R5.12.31)

事故種別		火災	自然災害	水難	交通	労働災害	運動競技	一般負傷	加害	自損行為	急病	その他	計
新生児	死亡										1		1
	重症										2		2
	中等症											2	2
	軽症												0
	その他												0
計	0	0	0	0	0	0	0	0	0	0	3	2	5
乳幼児	死亡												0
	重症												0
	中等症				1						18	7	26
	軽症				9			25			79	1	114
	その他										1		1
計	0	0	0	10	0	0	25	0	0	98	8	141	
少年	死亡												0
	重症				2								2
	中等症				3		3	3			4	4	17
	軽症				13		16	11	1		48	2	91
	その他												0
計	0	0	0	18	0	19	14	1	0	52	6	110	
成人	死亡										3		3
	重症				7			6			29	2	44
	中等症				20	12	4	22		2	120	41	221
	軽症				71	13	7	50	2	3	300	12	458
	その他										2		2
計	0	0	0	98	25	11	78	2	5	454	55	728	
老人	死亡				2	1		2			29	1	35
	重症				12	1		62			132	69	276
	中等症	3			16	7		142			611	216	995
	軽症	1			43	6		153			566	42	811
	その他							3			2		5
計	4	0	0	73	15	0	362	0	0	1,340	328	2,122	
合計	死亡	0	0	0	2	1	0	2	0	0	33	1	39
	重症	0	0	0	21	1	0	68	0	0	163	71	324
	中等症	3	0	0	40	19	7	167	0	2	753	270	1,261
	軽症	1	0	0	136	19	23	239	3	3	993	57	1,474
	その他	0	0	0	0	0	0	3	0	0	5	0	8
計	4	0	0	199	40	30	479	3	5	1,947	399	3,106	

(10) 町別救助出動状況

(R.5.1.1～R5.12.31)

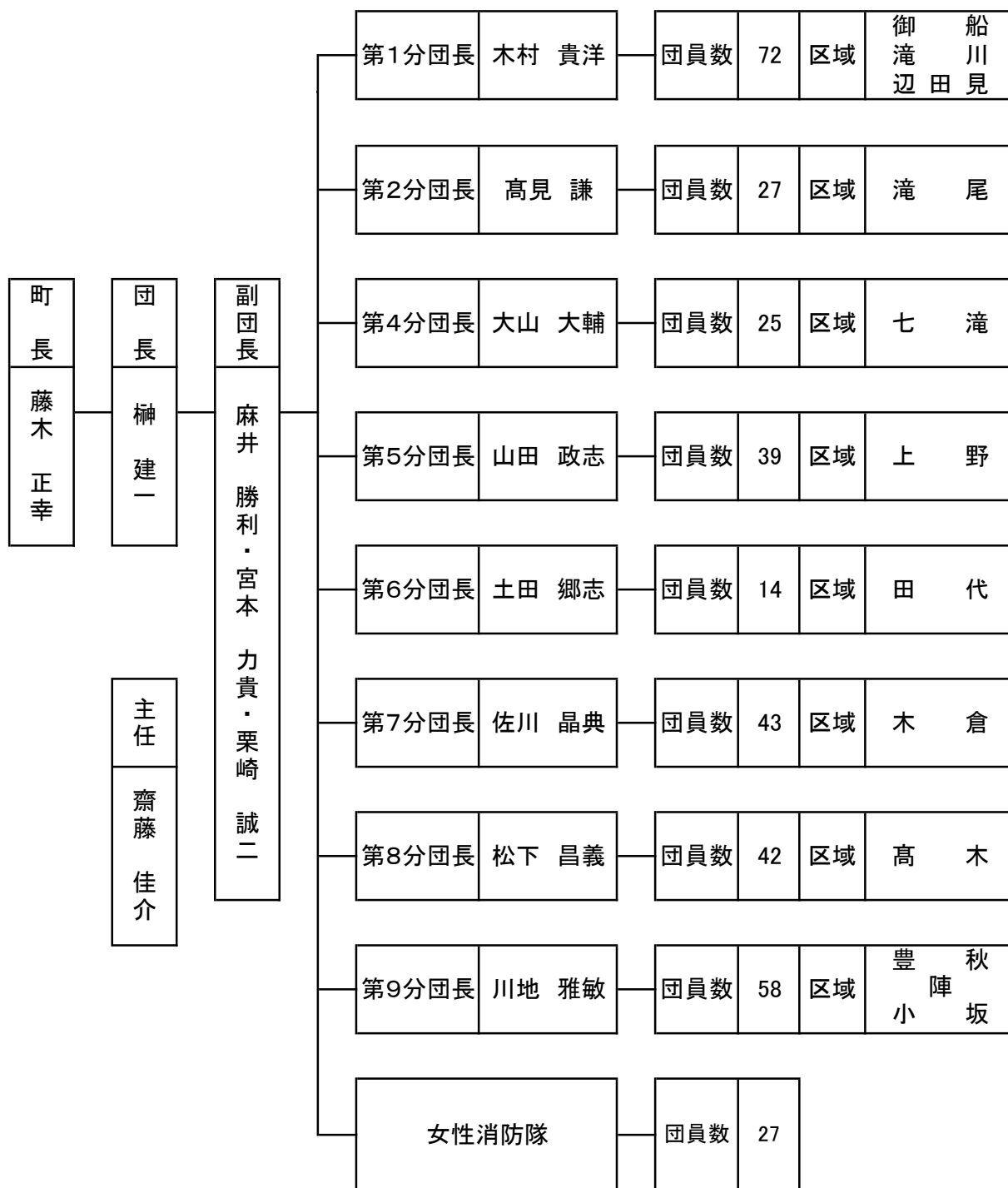
事故種別 町村名	火 災	交 通	水 難	機 械	そ の 他	行方不明 捜索	合 計
御 船		7		1	4		12
嘉 島		5			1		6
甲 佐		6					6
山 都		13	2	4	5		24
高 速 道		2					2
管 轄 外				1			1
合 計	0	33	2	6	10	0	51

8. 消防団

(1) 消防団の機構と担当地域

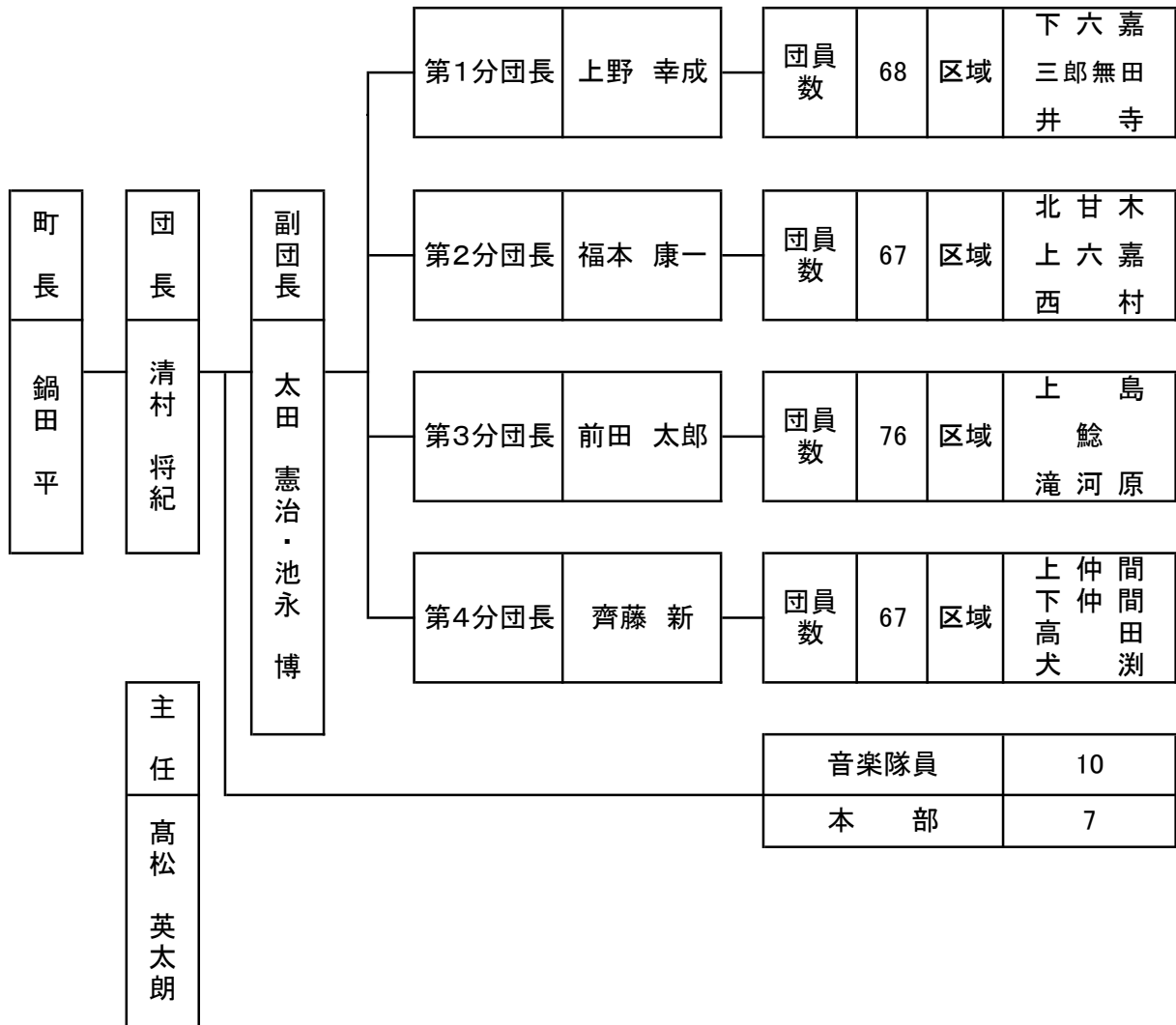
(令和6年4月1日現在)

御 船 町 (団員数351名)



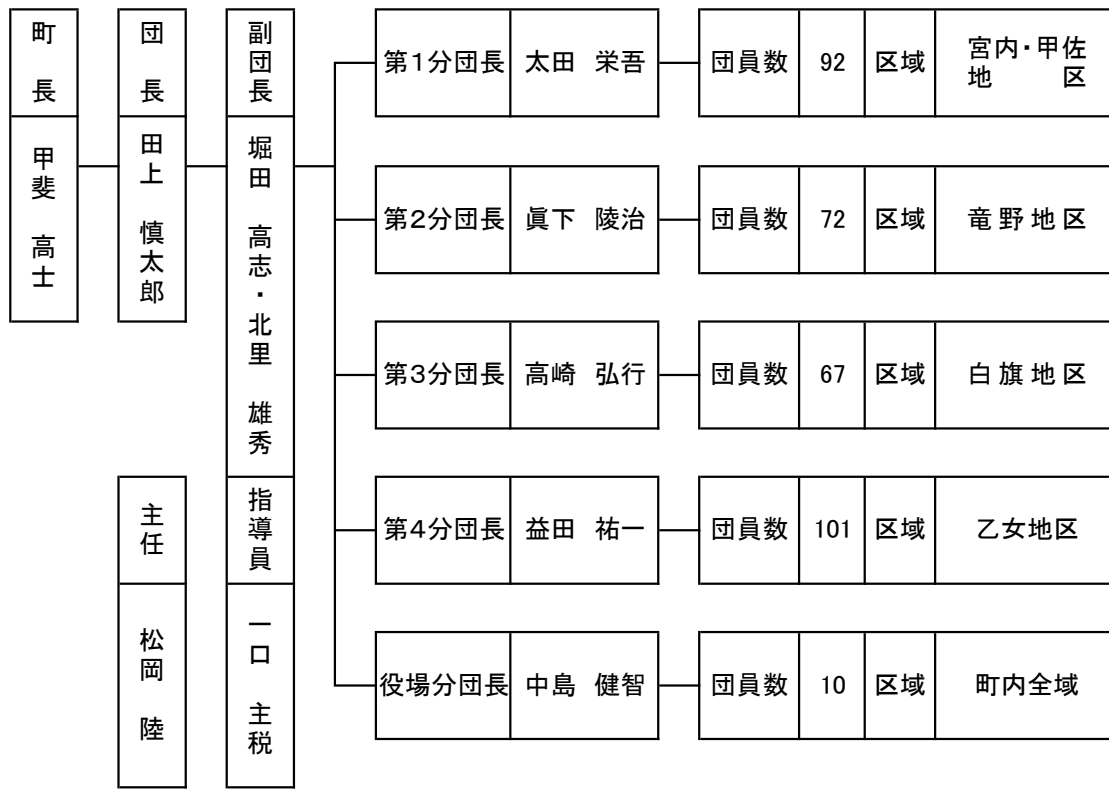
(令和6年4月1日現在)

嘉 島 町 (団員数 314名)



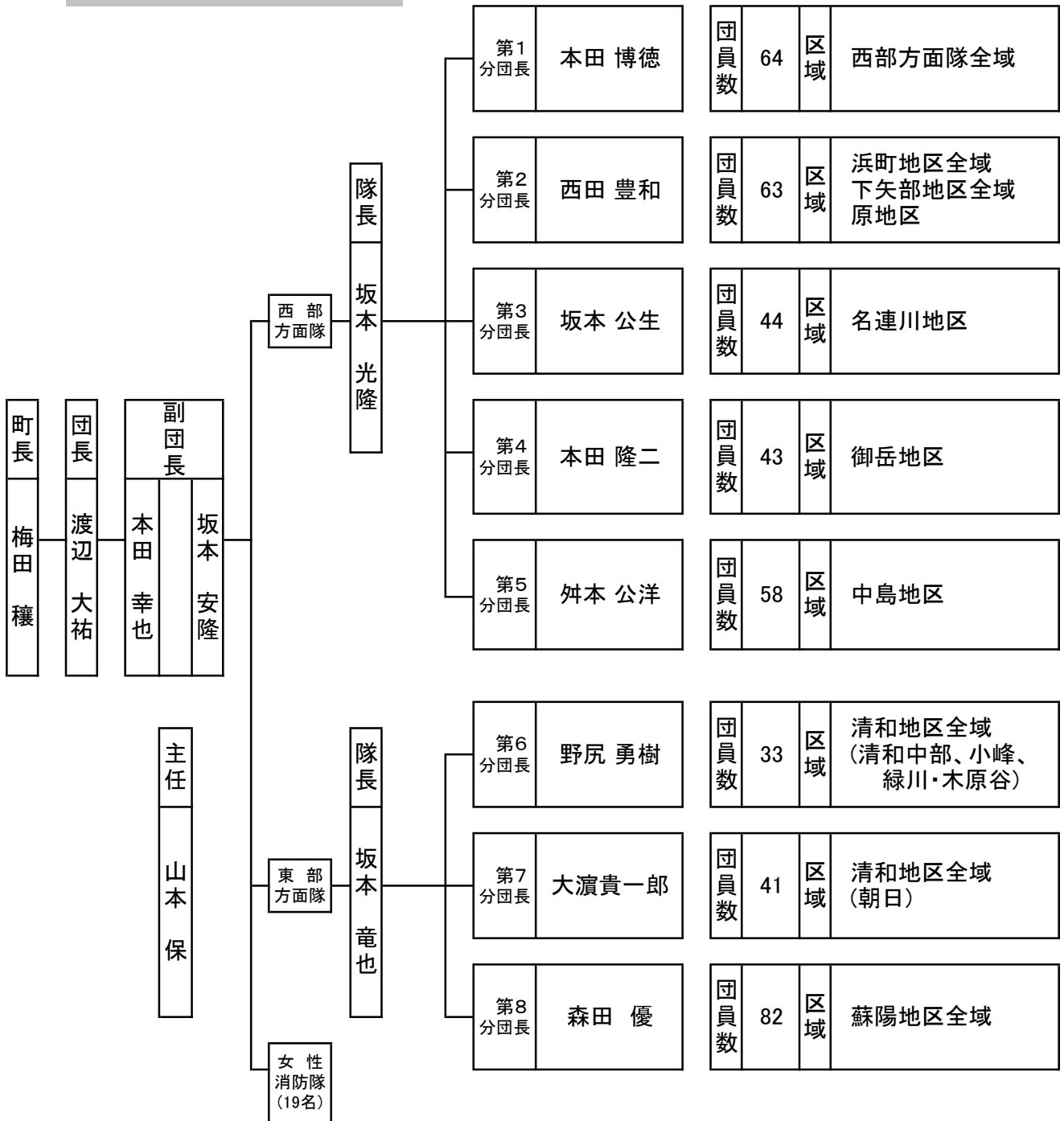
(令和6年4月1日現在)

甲 佐 町 (団員数380名)



山都町（団員数 452名）

（令和6年4月1日現在）



(2) 年令別団員数

町別 年令別 総数	御船町	嘉島町	甲佐町	山都町	計
		351	295	353	452
18～20	7	4	4	12	27
21～30	95	84	74	89	342
31～40	154	148	167	216	685
41以上	95	59	108	135	397
平均年令	35.1	33.5	36.2	34.9	34.8

(3) 階級別団員数

町別 総計	階級	団長	副団長	分団長	副分団長	部長	班長	団員	計
		定員	4	11	25	26	62	221	1,224
	実員	4	11	26	27	62	166	1,290	1,440
御船町	定員	1	3	9	9		31	397	450
	実員	1	3	8	8		28	303	351
嘉島町	定員	1	2	4		13	54	296	370
	実員	1	2	4		13	54	211	285
甲佐町	定員	1	2	5	9	28		354	399
	実員	1	2	5	9	28	58	249	352
山都町	定員	1	4	8	9	21	81	376	500
	実員	1	4	8	9	21	81	328	452

(4) 団員報酬状況

(単位:円)

階級 \ 町別	御船町	嘉島町	甲佐町	山都町
団 長	115,700	119,700	115,000	120,000
副 団 長	82,700	77,800	80,500	96,000
分 団 長	60,500	59,900	61,000	72,000
副分団長	45,500		45,500	48,000
部 長		42,000	42,000	42,000
班 長	40,500	38,000	37,000	40,000
団 員	36,500	36,500	36,500	37,000

(5) 勤続年数別団員数

年数 \ 町別	5年未満	5年 ~9年	10年 ~14年	15年 ~19年	20年 ~24年	25年 ~29年	30年以上	計
総 計	276	340	311	289	170	60	5	1,451
御 船 町	91	86	56	64	37	15	2	351
嘉 島 町	53	74	70	56	27	13	2	295
甲 佐 町	69	81	88	68	37	10	0	353
山 都 町	63	99	97	101	69	22	1	452

9. 自主防災組織

上益城幼少年婦人消防クラブ一覧表

(1) 幼年消防クラブ

(令和6年4月1日現在)

名 称	事務所の所在地	結成年月日	クラブ員数	代表者名
御船町立上野保育園 幼年消防クラブ	上益城郡御船町大字上野1519-2 〒861-3222 ☎284-2601(同FAX)	昭和56年 10月1日	18名	國友 淳子
社会福祉法人南苑会 高木保育園 幼年消防クラブ	上益城郡御船町大字高木4361-1 〒861-3203 ☎282-2305(同FAX)	昭和62年 5月27日	16名	鬼塚 昌典
御船町立若葉保育園 幼年消防クラブ	上益城郡御船町大字木倉1416 〒861-3204 ☎282-0438(同FAX)	昭和63年 4月1日	24名	津田 庸子
社会福祉法人櫻心会 さくらんぼ愛園 幼年消防クラブ	上益城郡山都町長田393 〒861-3545 ☎73-0023(FAX0032)	平成6年 4月1日	11名	藤山小百合
社会福祉法人あかつき会 明光保育園 幼年消防クラブ	上益城郡山都町白小野1300 〒861-3522 ☎72-0522 (同FAX)	平成6年 5月24日	11名	赤星 光洋
社会福祉法人愛郷会 御岳保育園 幼年消防クラブ	上益城郡山都町男成1472-1 〒861-3789 ☎72-0495 (FAX0497)	平成7年 7月12日	25名	藤山 浩一
社会福祉法人豊徳会 若草保育園 幼年消防クラブ	上益城郡甲佐町大字横田308 〒861-4606 ☎234-0013(FAX9200)	平成11年 10月1日	16名	元村 健正
社会福祉法人かしま福祉会 嘉島保育園 幼年消防クラブ	上益城郡嘉島町大字上島925-1 〒861-3106 ☎234-7333(FAX2066)	平成16年 11月10日	40名	西村 孝志
社会福祉法人光恩福祉会 幼光保育園 幼年消防クラブ	上益城郡嘉島町大字鯉1177-4 〒861-3101 ☎237-0601(FAX2785)	平成19年 6月4日	25名	佐々木 順信
学校法人 常盤学園 かしま幼稚園 幼年消防クラブ	上益城郡嘉島町大字上島846 〒861-3106 ☎237-5210(FAX5220)	平成21年 4月1日	25名	富岡 美江
社会福祉法人 恵寿会 認定こども園みどりの里	上益城郡御船町木倉1700-1 〒861-3204 ☎282-0010(FAX6555)	平成22年 4月1日	31名	北森 光代
社会福祉法人光恩福祉会 東部幼光保育園幼年消防クラブ	上益城郡嘉島町下六嘉1759 〒861-3102 ☎360-6103	平成29年 4月1日	26名	佐々木保賢
社会福祉法人 櫻心会 おひさまりー保育園	上益城郡嘉島町下六嘉2601 〒861-3102 ☎285-5993	令和4年 6月1日	23名	藤山小百合

(2) 少年消防クラブ

名 称	事務所の所在地	結成年月日	クラブ員数	代表者氏名
山都町立清和中学校 少年消防クラブ	〒861-3811 上益城郡山都町大平410 ☎0967-82-2124 FAX82-2125	昭和35年 4月1日	19名	校長 山本祥博
山都町立蘇陽中学校 少年消防クラブ	〒861-3913 上益城郡山都町今450-1 ☎0967-83-0546 FAX83-6001	昭和37年 4月1日	30名	校長 後藤秀一

